



**Protocol
ontwerpersselectie**
Gemeente Rotterdam



Voorwoord

Rotterdam is de onbetwiste architectuurstad van Nederland. Nergens anders is in de afgelopen 60 jaar zoveel ontworpen en gebouwd als hier. Door de jaren heen is de gemeente altijd een grote opdrachtgever geweest voor ontwikkelaars, bouwers en architecten. Daarmee hebben wij op het gebied van opdrachtgeverschap ruime ervaring opgedaan en vele lessen geleerd. Die kennis en ervaring vindt nu zijn weerslag in dit protocol, een leidraad om op een goed doordachte en transparante wijze tot een architectenselectie te komen. Ik hoop dat dit protocol niet alleen in Rotterdam zijn waarde gaat bewijzen maar dat ook andere gemeenten en marktpartijen er hun voordeel mee zullen doen.

Ronald Schneider

Wethouder Stedelijke Ontwikkeling
en Integratie
Gemeente Rotterdam

Inleiding

In 2010 heeft de Rotterdamse gemeenteraad de Architectuurnota vastgesteld. Hierin heeft Rotterdam uitgesproken het architectuurklimaat van Rotterdam te willen versterken door goed opdrachtgeverschap te bevorderen, kennis te delen en ontwerptalent in Rotterdam te behouden en stimuleren.

Om deze ambitie uit te voeren heeft de Gemeente Rotterdam het Protocol ontwerperselectie opgesteld. Dit protocol dient sinds 2012 voor de Gemeente Rotterdam als leidraad bij het selecteren van architecten, stedenbouwkundigen en landschapsarchitecten.

In 2013 zijn de eerste zes selecties van de Gemeente Rotterdam, die zijn uitgevoerd volgens het nieuwe protocol, geëvalueerd door AIR, het architectuurcentrum van Rotterdam. Verschillende belanghebbenden zijn geïnterviewd: deelnemers, waaronder winnaars en verliezers, commissieleden en toekomstige gebruikers. Daarnaast zijn het Steunpunt Ontwerpwedstrijden, het Architectenplatform Rotterdam, de BNA en de Rijksbouwmeester gevraagd naar hun visie op het Rotterdamse protocol. In het protocol dat nu voor u ligt zijn aanbevelingen uit de evaluatie verwerkt.

Het doel van deze publicatie is de kennis en ervaring, die wij als gemeente hebben opgedaan bij het selecteren van ontwerp bureaus, te delen met andere partijen. Iedere opgave is uniek en de keuze van het juiste ontwerp bureau is essentieel voor de kwaliteit van het ontwerp. We roepen dan ook iedereen op te streven naar meer transparantie en minder drempels bij de selectie van ontwerpers. Het Rotterdamse Protocol ontwerperselectie kan hierbij een leidraad zijn.

Doel van het protocol

Selecteer voor iedere opgave de juiste ontwerper op de juiste wijze

In 2012 is door de Gemeente Rotterdam het Protocol Ontwerperselectie ontwikkeld. Dit protocol dient voor de gemeente als leidraad bij het selecteren van architecten, stedenbouwkundigen en landschapsarchitecten. De ontwerper is een zeer belangrijke partner van de opdrachtgever in een bouwproces. Het protocol helpt om op een eenvoudige, efficiënte en toegankelijke wijze tot een goede keuze te komen.

Iedere ontwerpogave is uniek en de keuze van het juiste bureau bij de betreffende opgave is van grote invloed op het eindresultaat. Het Protocol ontwerperselectie helpt om te komen tot de juiste keuze door enerzijds de opdrachtgever goed na te laten denken over wat de opgave is en op welke criteria zal worden geselecteerd en anderzijds de drempels te verlagen en zo veel mogelijk bureaus in staat te stellen zich aan te melden.

Het Protocol ontwerperselectie biedt houvast voor alle aan het selectieproces deelnemende partijen.

Uiteindelijk draagt het Protocol Ontwerperselectie bij aan goede ontwerpen en gebouwen, die eer doen aan de titel 'Rotterdam Architectuurstad'.

Protocol als hulpmiddel

Het protocol is vastgesteld door de directie van Stadsontwikkeling van de Gemeente Rotterdam en dient als hulpmiddel bij het bepalen van de selectieprocedure. Het biedt houvast aan opdrachtgevers en opdrachtnemers. Het protocol wordt gehanteerd bij elke gemeentelijke selectie van architecten, stedenbouwkundigen of landschapsarchitecten.

Elk project heeft zijn eigen specifieke kenmerken waardoor van het protocol kan worden afgeweken. Ook de samenwerking met een marktpartij kan leiden tot afwijkingen op het protocol. De vigerende aanbestedingsregels worden gevolgd.

Speerpunten

De selectieprocedures voor ontwerpers zijn hoogwaardig, eenduidig en toegankelijk. Om dit te bereiken, hanteert de Gemeente Rotterdam de volgende speerpunten:

1. **Alle selecties worden openbaar gepubliceerd.** De opdracht is toegankelijk voor alle ontwerpers. Het draagt ook bij aan de kennisontwikkeling van de opdrachtgever doordat deze veel meer bureaus leert kennen.
2. **De gestelde referentie-eisen zijn proportioneel.** Daarbij worden selecties toegankelijker en krijgen jonge / diverse ontwerpers krijgen meer een kans. Het gaat er om dat ontwerpers het werk 'aan zouden kunnen' in plaats van 'al gedaan hebben'. Referentieprojecten mogen van kleinere omvang of andere typologie zijn.
3. **Solvabiliteitseisen worden alleen bij grote projecten gesteld.** Bij opdrachtverstrekking wordt hiervoor een bankgarantie verlangd. Eerder in het proces wordt geen bankverklaring gevraagd. Solvabiliteit hoeft niet te worden aangetoond met omzetgegevens.
4. **De verantwoordelijkheid van de uiteindelijke keuze is zorgvuldig en transparant.** Deelnemers aan aanbestedingen krijgen een volledige inhoudelijke rapportage. Daarnaast wordt met zorg een openbaar verslag opgesteld voor mediadoeleinden.
5. **De door de ontwerpers in te dienen stukken moeten proportioneel aan de opdracht zijn.** Voor kleine opdrachten wordt minder inzet gevraagd dan voor grote opdrachten. De in te dienen stukken worden afgestemd op de beoordelingscriteria en worden gelimiteerd.
6. **Ruimtelijke kwaliteit is doorslaggevend bij de beoordeling.** Bij selecties voor een ontwerp (geen visie) worden geen puntentellingen gehanteerd, maar wordt gekozen voor een integrale kwalitatieve beoordeling.

Werkgroep Ontwerperselecties

De Werkgroep Ontwerperselecties zorgt voor continuïteit en bewaking van het protocol. De werkgroep wordt betrokken bij alle selecties. In de werkgroep zijn Vastgoed, Stedenbouw en het Ingenieursbureau van de Gemeente Rotterdam vertegenwoordigd. De werkgroepleden hebben affiniteit met architectuur en kennis van de andere belangrijke aspecten binnen het ontwikkelproces.

Schema van het protocol

1	2	3	4	5	6	7	8
Categorie	Vorbereiding	Commissie	Publicatie	Selectie	Gunning	Verantwoording	Doorlooptijd
	Ambitie • Complexiteit • Betekenis • Tijd • Budget (/m ²) Vraagspecificatie Commissie			Veel deelnemers	3-5 deelnemers		
Klein < € 50.000	Gesprek	Intern en extern	Steunpunt Ontwerpwedstrijden	Portfolio 1 A4	Gesprek	Gunning	34 dagen (5 weken)
	Ontwerp	Intern en extern	Steunpunt Ontwerpwedstrijden	Portfolio + cv	Ontwerp	Gunning + media	56 dagen (8 weken)
Middel € 50.000 – € 200.000	Visie	Intern en extern	Steunpunt Ontwerpwedstrijden	Referentieproject	Visie CV Honorarium	Gunning	70 dagen (10 weken)
	Ontwerp	Intern en extern	Steunpunt Ontwerpwedstrijden	Referentieproject	Ontwerp	Gunning + media	84 dagen (12 weken)
Groot > € 200.000	Visie	Intern en extern	Tenderned	Referentieprojecten (solvabiliteit) Bezwaarperiode	Visie CV Honorarium	Selectie + gunning + media Bezwaarperiode	172 dagen (25 weken)
	Ontwerp	Intern en extern	Tenderned	Referentieprojecten (solvabiliteit) Bezwaarperiode	Ontwerp	Selectie + gunning + media Bezwaarperiode	200 dagen (29 weken)

Toelichting op het schema

1 Categorie

Op basis van het (te verwachten) honorarium wordt bepaald in welke categorie het project valt:

Klein	Middel	Groot
< € 50.000	€ 50.000 – € 200.000	> € 200.000

2 Voorbereiding

Tijdens de voorbereiding wordt het project helder omschreven. Het bepalen van het ambitieniveau is hierbij belangrijk, zoals het karakter van het ontwerp en zijn inpassing in de stedenbouwkundige context. Maar ook thema's als duurzaamheid, cultuurhistorie, politiek, tijd en geld horen bij de ambitiebepaling. Op basis van de ambitie wordt het verdere selectieproces ingericht.

Bij deze projectdefinitie is de beoordelingscommissie al betrokken. Deze commissie conformeert zich aan de selectie- en gunningleidraad. In de selectie- en gunningleidraad waarin de beoordelingscriteria zorgvuldig zijn benoemd en omschreven.

De Gemeente Rotterdam streeft naar projecten met hoge kwaliteit, ongeacht de omvang van het werk. Op basis van de ambitie en projectdoelen wordt onderscheid gemaakt tussen projecten waarbij een *ontwerper*, en projecten waarbij een *ontwerp* wordt geselecteerd. In het eerste geval geschiedt selectie op basis van visie, in het tweede geval op basis van een plan. Selectie op visie is gebruikelijker, soms is selectie op een plan meer wenselijk.

3 Beoordelingscommissie

De opdrachtgever is verantwoordelijk voor de samenstelling van de beoordelingscommissie. Vanuit deze verantwoordelijkheid bereidt de opdrachtgever de commissie voor op haar taak en neemt hij de beoordelingscriteria en spelregels met de leden door.

De beoordelingscommissie is betrokken bij de uitvraag, de selectie en de gunning. De commissie dient voldoende kennis te bezitten om de juiste afweging te maken.

De bezetting is daarom projectafhankelijk. En elke beoordelingscommissie bevat minstens één extern deskundige. In de meeste gevallen is dit een architect. De externe deskundige heeft passende ervaring en statuur in relatie tot de opgave om een goede invulling aan de beoordeling te geven.

Bij grote projecten waarbij een ontwerp wordt gevraagd, bestaat de commissie grotendeels uit extern deskundigen. De namen van de commissieleden worden vooraf bekendgemaakt.

Bij middelgrote en grote projecten kan de beoordelingscommissie ondersteund worden door werkgroepen. De projectverantwoordelijke en de verantwoordelijke stedenbouwkundige nemen deel aan deze werkgroepen. De resultaten van de werkgroepen worden gepresenteerd aan de beoordelingscommissie.

Politici nemen geen zitting in de commissies. Bij projecten van grote importantie kunnen voorgenomen besluiten voor akkoord aan het college van B&W worden voorgelegd.

4 Publicatie

Om de opdrachten zo toegankelijk mogelijk te maken, worden alle opdrachten gepubliceerd. Dit gebeurt via Steunpunt Ontwerpwedstrijden (categorie groot) en TenderNed (categorie klein en middel).

5 Selectiefase

Gestreefd wordt naar goed toegankelijke, goed afgebakende en proportionele selecties. Tijdens de selectiefase kunnen gegadigden zich aanmelden voor het project en dienen ze aan te tonen dat zij een geschikte kandidaat zijn. Dat kan middels een portfolio, eventueel met cv, voor kleine projecten, en met referentieprojecten voor middelgrote en grote projecten. Wat gegadigden mogen inzenden is duidelijk afgebakend. De in te dienen stukken worden afgestemd op de beoordelingscriteria en worden gelimiteerd.

In deze fase wordt aan de hand van toetsingscriteria vastgesteld of inschrijvers het werk aan zouden kunnen. Het is niet van belang of ze een gelijksoortig project al een hebben gedaan. De gestelde referentie-eisen zijn proportioneel. De kandidaat geeft aan waarom het ingediende referentieproject relevant is voor de opgave.

Solvabiliteitseisen worden alleen bij grote opdrachten gevraagd. Om zekerheid te krijgen over de solvabiliteit zal bij het voornemen tot gunning van het project een bankgarantie worden verlangd. Tijdens de selectiefase wordt aan de inschrijvers gevraagd te verklaren of zij dit waar kunnen maken. Een officiële bankverklaring wordt hiervoor niet gevraagd.

6 Gunningfase

Aan de gunningfase nemen minimaal drie en maximaal vijf bureaus deel. Uit deze geselecteerde partijen wordt de uiteindelijke kandidaat voor de opdracht geselecteerd. Ook de gunningfase is helder afgebakend en doelmatig.

De in te dienen stukken worden afgestemd op de beoordelingscriteria en gemaximaliseerd. Wanneer meer wordt ingediend dan gevraagd, wordt de partij uitgesloten van deelname.

Het is mogelijk om tijdens de gunningfase een gespreksronde te organiseren. Tijdens het gesprek, waarvoor alle ontwerpers worden uitgenodigd, kan kennis worden gemaakt met de gebruiker en kunnen de projectambities worden toegelicht.

Bij gunning op basis van visie wordt de ontwerper geselecteerd en niet het ontwerp. Bij middelgrote en grote projecten worden dan ook de cv's en het honorariumvoorstel beoordeeld. Op deze manier kan de procedure sneller verlopen, is de gevraagde inspanning aan de inschrijvers geringer en kan de opdrachtgever meer sturen op het ontwerp. Ook blijft de marktwerking in het proces. Deelnemers krijgen geen vergoeding voor de werkzaamheden tijdens de gunningfase.

Bij de projecten waarbij wordt gevraagd om een ontwerp ligt het honorarium vast en conformeren de inschrijvers zich hieraan. Deelnemers krijgen een proportionele vergoeding voor de werkzaamheden tijdens de gunningfase. Deze tegemoetkoming in de kosten wordt vooraf bekendgemaakt.

7 Verantwoording

Per fase verantwoordt de beoordelingscommissie haar unanieme keuze naar de inschrijvers.

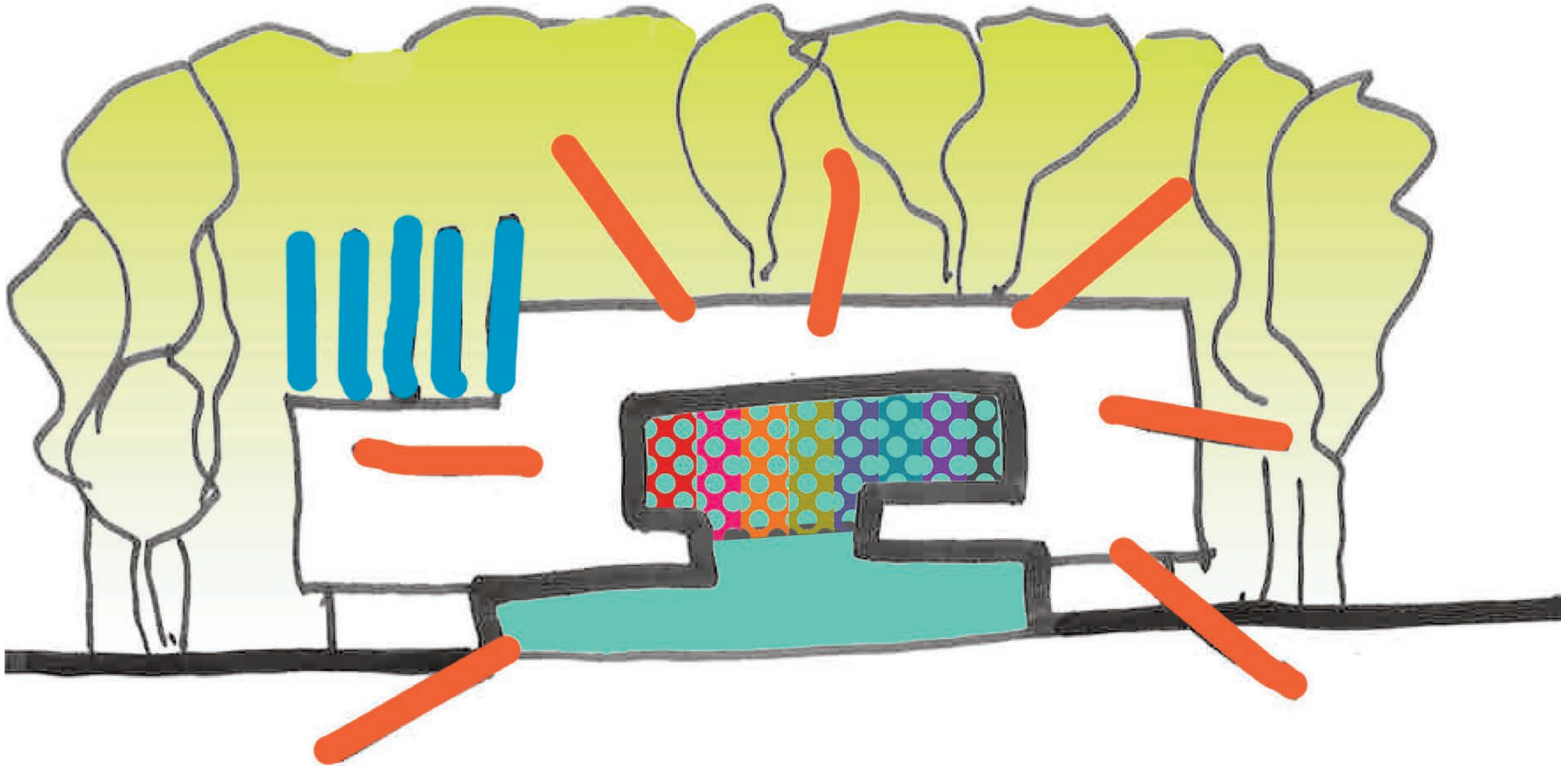
Bij de selectiefase bij kleine dienstenopdrachten kan worden volstaan met een toelichting op de keuze van de deelnemers voor de gunningfase. Bij alle andere opdrachten wordt conform de ARW 2012 aan alle niet-geselecteerde partijen individueel toegelicht waarom de keuze niet op hen is gevallen.

De gunningfase wordt verantwoordt in het beoordelingsrapport van de commissie. Alle gestelde criteria worden behandeld. Verantwoording vindt plaats conform de ARW 2012. Indien hiervan wordt afgeweken (bijv. als de opgave er om vraagt meer informatie te verstrekken) dan dient dit in de gunningleidraad beschreven te worden.

8 Doorlooptijd

In het schema op pagina 10-11 is per projectcategorie weergegeven welk tijdpad er minimaal bij hoort. Afhankelijk van de vraag aan de deelnemers wordt de hele procedure ingepland.

zachte binnenwereld



gezicht naar de buitenwereld

Colofon

Het Protocol ontwerperselectie is een product van de Gemeente Rotterdam. Deze publicatie is tot stand gekomen in samenwerking met AIR, het architectuurcentrum Rotterdam.

Werkgroep Ontwerperselecties

Jeroen de Bok
lhj.debok@rotterdam.nl
06-53371220
Laura Melissen
l.melissen@rotterdam.nl
06-20403724
Léon Wielaard
l.wielaard@rotterdam.nl
06-22028319

Redactie

Mijntje Vervoort
m.vervoort@airfoundation.nl
010-2809700

Tekstredactie

Sandra van Noord

Vormgeving

stoopmanvos

2014

