

**STEUNPUNT** | ARCHITECTUROPDRACHTEN  
ONTWERPWEEDSTRIJDEN

# TRENDS

**AANBESTEDEN VAN  
ARCHITECTUROPDRACHTEN  
IN NEDERLAND**

**ARCHITECTUUR**  
**LOKAAL**

Het **Steunpunt Architectuuropdrachten & Ontwerpwedstrijden** is de onafhankelijke, niet-commerciële helpdesk voor uitschrijvers van aanbestedingen en prijsvragen voor architectuuropdrachten (traditioneel en geïntegreerd) in Nederland. Hiermee wordt beoogd bij te dragen aan professionalisering van zowel opdrachtgeverschap en opdrachtnemerschap, en daarmee uiteindelijk aan een gezonde bouwcultuur in Nederland. Het Steunpunt biedt ondersteuning aan alle belanghebbenden. Dit rapport biedt inzicht in de trends in 2013 en cijfers over de jaren 2009-2013.

Het Steunpunt is onderdeel van **Architectuur Lokaal**, onafhankelijk landelijk kenniscentrum voor bouwcultuur.

**ARCHITECTUUR**  
**LOKAAL**

## **Inhoudsopgave**

<b>Trends aanbesteden architectuuroopdrachten 2013 .....</b>	<b>4</b>
<b>Rapportage aanbestedingen architectuuroopdrachten 2009-2013 .....</b>	<b>6</b>
<b>Volume aanbestedingen in relatie tot omzet zector .....</b>	<b>6</b>
<b>Welke procedures?.....</b>	<b>7</b>
<b>Wie besteden aan?.....</b>	<b>8</b>
<b>Welke gemeenten?.....</b>	<b>9</b>
<b>Welke provincies? .....</b>	<b>11</b>
<b>Waar wordt aanbesteed? .....</b>	<b>12</b>
<b>Wat wordt aanbesteed? .....</b>	<b>12</b>
<b>Wat voor contract wordt aanbesteed? .....</b>	<b>14</b>
<b>Met of zonder externe adviseur?.....</b>	<b>15</b>
<b>Wie schakelt een externe adviseur in?.....</b>	<b>16</b>
<b>Welke adviseurs? .....</b>	<b>17</b>
<b>Hoe lang duren aanbestedingen? .....</b>	<b>19</b>
<b>Wat zijn de resultaten?.....</b>	<b>20</b>
<b>Welke architecten?.....</b>	<b>21</b>
<b>Welke aannemers en ontwikkelaars? .....</b>	<b>23</b>
<b>Verantwoording.....</b>	<b>25</b>

# Trends aanbesteden van architectuuropdrachten in Nederland 2013

**2013** zal de boeken ingaan als een markant jaar voor de aanbestedingspraktijk. Trends die het Steunpunt eerder constateerde, manifesteerden zich nadrukkelijk. Hiernaast is de Aanbestedingswet in werking getreden, met daaraan gekoppeld de Gids Proportionaliteit. Vooraf werden grote consequenties verwacht van de nieuwe nationale aanbestedingsregels, maar dat blijkt in de praktijk erg mee te vallen.

## CONSOLIDATIE

Het Steunpunt registreerde in 2013 in totaal 175 nieuw aangekondigde architectuuropdrachten. Dit aantal ligt onder het niveau van 2012 (212 aanbestedingen), maar boven het niveau van 2011 (158 aanbestedingen). De afname kan deels verklaard worden door de impopulariteit van nationale aanbestedingen onder invloed van de Aanbestedingswet; opdrachten die voorheen nationaal aanbesteed werden, worden tegenwoordig steeds vaker onderhands aanbesteed.

Binnen de architectuuropdrachten zijn grote verschillen te zien tussen de architectendiensten en de werken met ontwerp. Waar de verhouding in 2012 *fifty-fifty* was, hebben de geïntegreerde opdrachten nu duidelijk de overhand (108 werken met ontwerp tegenover 67 architectendiensten). Ten opzichte van 2009 is, relatief gezien, het aantal architectendiensten gehalveerd en het aantal werken met ontwerp verdubbeld.

Het Steunpunt registreerde 62 nieuwe ontwerpwedstrijden, een lichte toename ten opzichte van 2012 (+3).

## DIVERSITEIT

Het aanbestedingencircuit van architectuuropdrachten is in beweging. Steeds meer partijen begeven zich op deze markt. Het is een bekend gegeven dat de opdrachtgevers meestal incidentele aanbesteders zijn, met weinig kennis van en ervaring met het aanbesteden van architectuuropdrachten. Zij maakten veelvuldig gebruik van externe adviesbureaus om hun aanbesteding te begeleiden.

In 2013 liep de inzet van externe adviseurs terug, waarschijnlijk onder invloed van professionalisering van gemeentelijke inkoopdiensten en bezuinigingen. Tegelijkertijd neemt het aantal adviseurs toe. Meerdere nieuwkomers hebben geen of nauwelijks ervaring met het aanbesteden van architectuuropdrachten. Een nieuwe probleemgroep lijkt zich aan te dienen: de incidentele adviseur.

Bij de architectendiensten is sprake van een vergelijkbare tendens bij de opdrachtnemers. Het aantal aanbestedingen van architectendiensten loopt terug, maar het aantal bureaus dat één of meerdere opdrachten gegund krijgt neemt toe. Ook hier wordt dus minder werk verdeeld over meer partijen. Naast succesvolle nieuwkomers kan deze trend deels verklaard worden door de groeiende populariteit van combinatievorming. Door de economische malaise van de afgelopen jaren hebben bureaus minder passende referenties in portfolio of onvoldoende capaciteit wegens reorganisatie, waardoor zij aangewezen zijn op samenwerkingsverbanden.

Bij de werken is sprake van een tegengestelde tendens. Hier worden meer opdrachten aan relatief minder aannemers gegund. Het aantal grote aannemers dat in staat is om zich (zelfstandig) te kwalificeren voor een geïntegreerde aanbesteding is beperkt en wordt door

de stroom van faillissementen in de bouw ook niet groter.

Opmerkelijk is dat steeds meer buitenlandse architecten doordringen in de gunningsfase van Nederlandse aanbestedingen, al is hun aantal nog altijd verwaarloosbaar in vergelijking tot het aantal Nederlandse deelnemers.

### **AANBESTEDINGSWET**

De inwerkingtreding van de Aanbestedingswet, de nieuwe nationale wetgeving die paal en perk moet stellen aan de vele misstanden bij het aanbesteden, lijkt nog niet direct de beoogde mentaliteitsverandering te bewerkstelligen.

Geroutineerde aanbesteders hebben de wetgeving probleemloos opgepakt, maar met name incidentele partijen aan de opdrachtgeverzijde (aanbesteders en adviseurs) worstelden met een correcte toepassing van de regels; sommigen vergaten zelfs de nieuwe regels toe te passen. Veel aanbesteders zetten de oude praktijk voort en zoeken de mazen van de wet op. De Aanbestedingswet en de Gids Proportionaliteit geven dwingende regels om de proportionaliteit van aanbestedingsprocedures te borgen. Deze regels gaan uit van het principe *comply or explain*: ofwel toepassen van de regels, ofwel de afwijking daarvan motiveren. Velen kiezen voor de optie 'afwijken', waarbij zij voor de verplichte toelichting om die afwijking te rechtvaardigen een standaardformulering gebruiken; in meerdere gevallen ontbreekt een toelichting geheel.

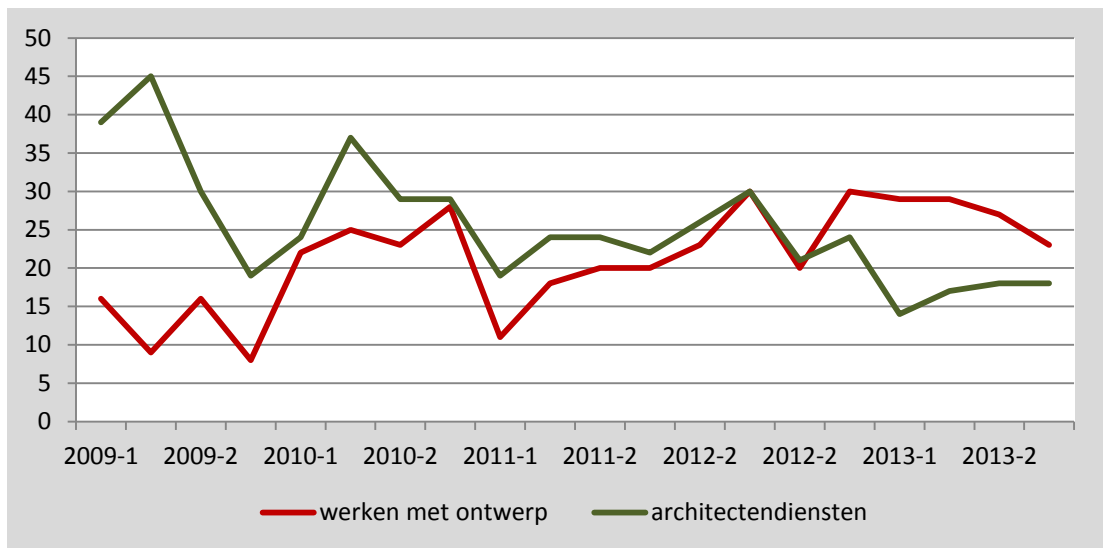
Er zijn ook aanbesteders die deze aanwijzingen correct toepassen, maar niet handelen in de geest van de doelstellingen van de Aanbestedingswet (lastenverlichting, toetredingskansen MKB). Zij stellen conform de wet inderdaad geen omzeteis, maar verbinden wel voorwaarden aan de minimale bouwsom van de in te dienen referentieprojecten. Daarmee stellen zij in feite een verkapte omzeteis. Een ander voorbeeld is de omgang met de verplicht in te dienen referentieprojecten. De Gids Proportionaliteit stelt dat deze getoetst dienen te worden aan de hand van kerncompetenties, waarbij geldt: 'één referentie per competentie'. In de nadere selectie wordt het ingediende referentieproject vervolgens beoordeeld op de resterende kerncompetenties, zodat een gegadigde per saldo over een aantal nagenoeg identieke referentieprojecten moet beschikken.

De Aanbestedingswet beoogt toetredingskansen voor het MKB te bevorderen en de transactiekosten van aanbestedingen te beperken. Daar lijkt vooralsnog weinig van terecht te komen. Het MKB komt slechts mondjesmaat aan bod bij Europese aanbestedingen. Marktpartijen worden met nagenoeg dezelfde transactiekosten geconfronteerd, terwijl aanbestedende diensten juist klagen over stijgende transactiekosten.

# Rapportage aanbestedingen architectuuropdrachten 2009-2013

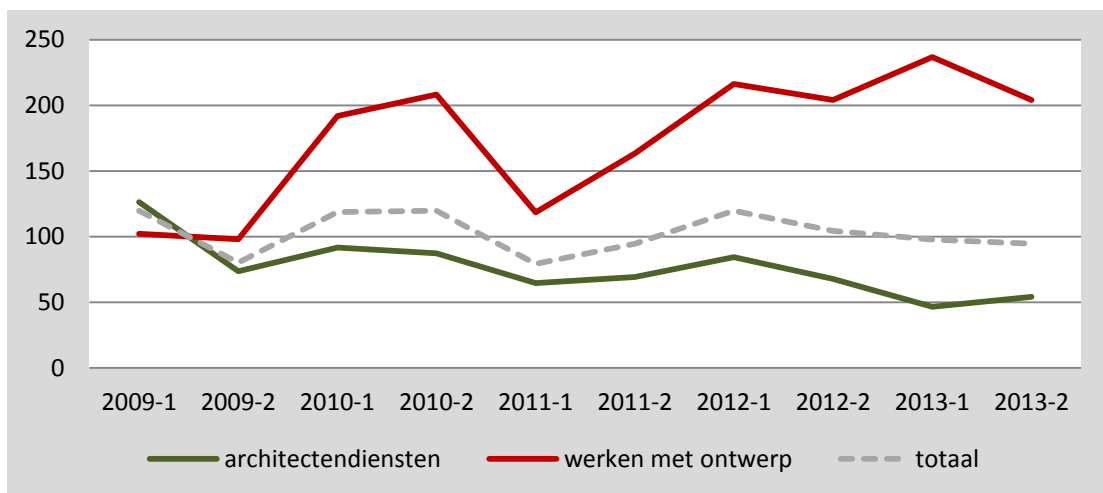
## VOLUME AANBESTEDINGEN IN RELATIE TOT OMZET SECTOR

Het Steunpunt registreerde 936 architectuuropdrachten: 509 aanbestedingen van architectendiensten en 427 aanbestedingen van werken met een ontwerpcomponent (figuur 1). De grafiek toont het verloop van het absolute aantal aanbestedingen van architectendiensten en werken met ontwerp.



Figuur 1 Aantal aanbestedingen van architectuuropdrachten (absoluut, per half jaar)

Figuur 2 toont dat het aantal aanbestede architectuuropdrachten in relatieve zin constant is. Daarbinnen valt op dat het aantal werken met ontwerp verdubbeld is, terwijl het aantal architectendiensten halveert. De trend naar geïntegreerde contracten, die het Steunpunt in de afgelopen jaren meerdere malen aangestipt heeft, lijkt langzamerhand een voldongen feit.

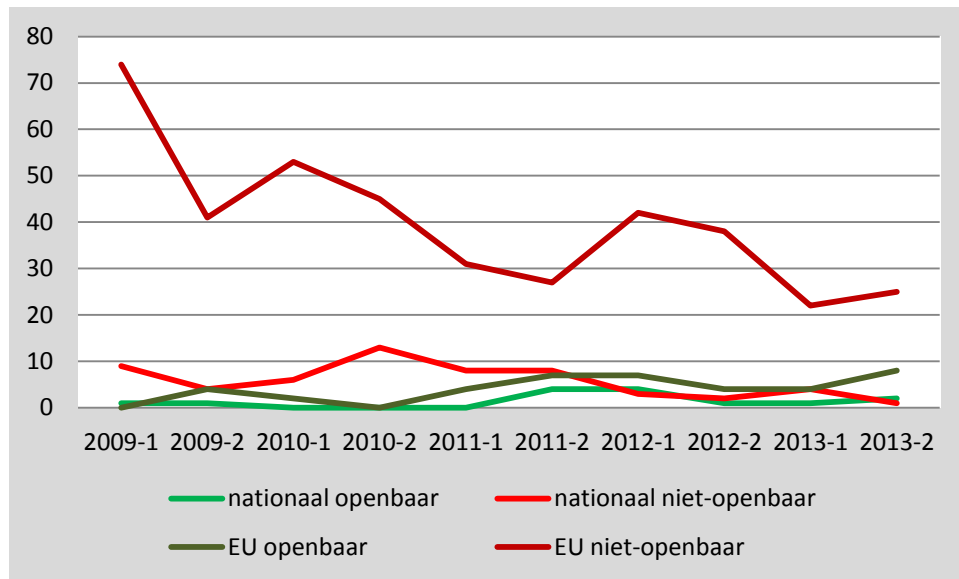


Figuur 2 Geïndexeerd aantal aanbestedingen van architectuuropdrachten (tweede helft 2009 = 100)

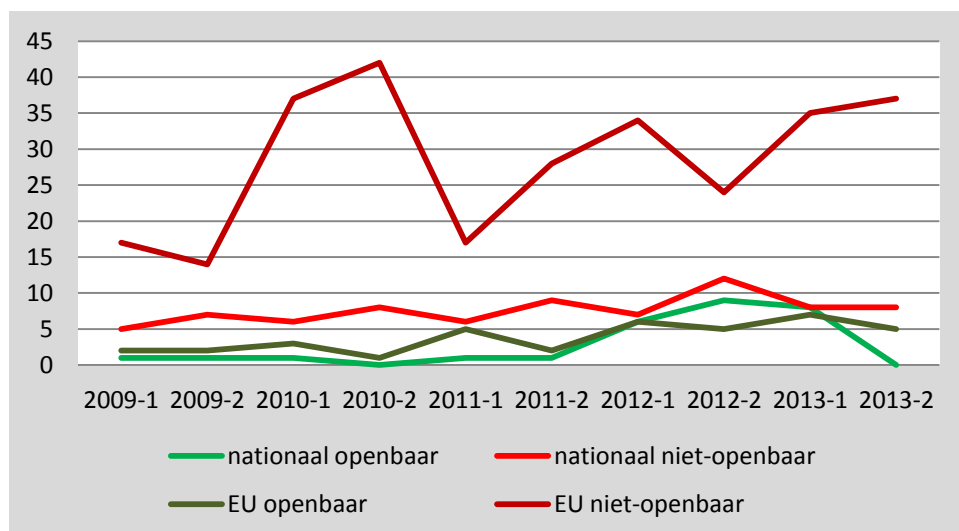
## WELKE PROCEDURES

Nederland heeft een uitgesproken voorkeur voor niet-openbare procedures. Meestal betreft het niet-openbare aanbestedingen. Bij complexe geïntegreerde contracten wordt ook wel de concurrentiegerichte dialoog gebruikt.

Figuren 3 en 4 weerspiegelen een invloed van de nieuwe Aanbestedingswet. Veel aanbesteders hebben vlak voor de inwerkingtreding van de Aanbestedingswet op 1 april 2013 zoveel mogelijk projecten onder het oude regime aanbesteed. Dat resulteert in een duidelijke piek bij de werken met ontwerp in de eerste helft van 2013 (figuur 4). Na 1 april boeten nationale en openbare aanbestedingen aan populariteit in. Dit hangt samen met de verzwaarde proportionaliteitseisen in de Aanbestedingswet en de uitwerking daarvan in de Gids Proportionaliteit.



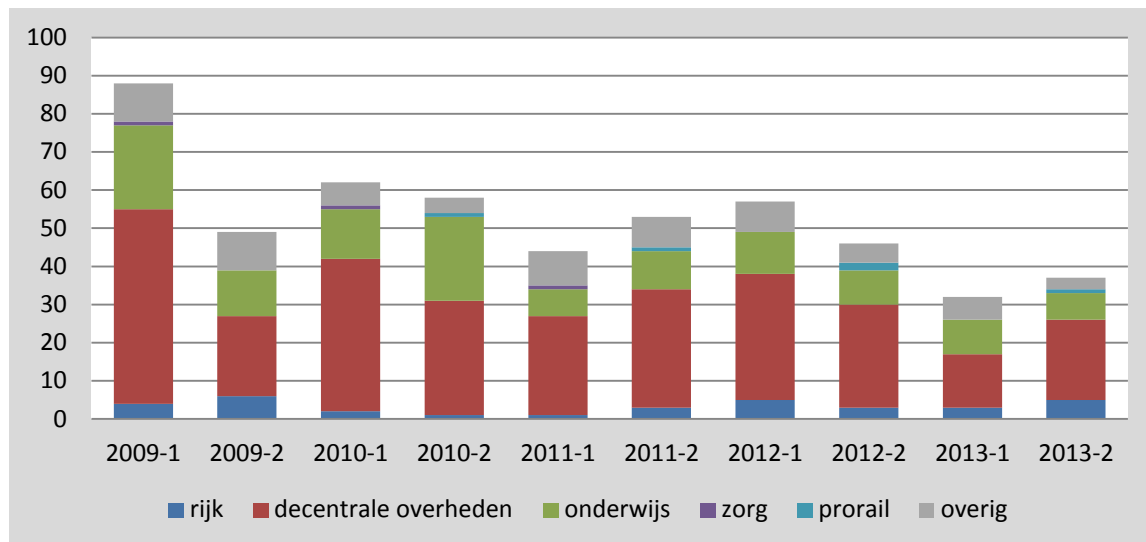
Figuur 3 Procedures bij architectendiensten (absoluut, per half jaar)



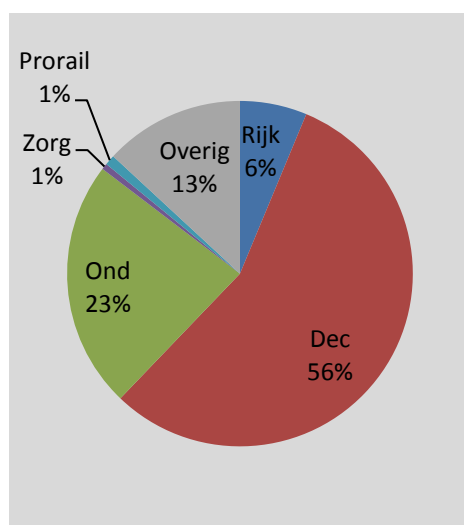
Figuur 4 Procedures bij werken met ontwerpcomponent (absoluut, per half jaar)

### WIE BESTEDEN AAN?

De 936 aanbestedingsprocedures werden aangekondigd door 438 verschillende aanbesteders. Bij de architectendiensten is sprake van 315 unieke aanbesteders, bij de werken zijn het er 203. Bij de architectendiensten zijn de decentrale overheden de voornaamste aanbesteders, gevolgd door onderwijsinstellingen (figuur 5 en 6). Ook bij de werken zijn de decentrale overheden de dominante aanbesteders, gevolgd door Prorail, Rijk en onderwijsinstellingen (figuur 7 en 8). Incidenteel opdrachtgeverschap domineert. Bij de architectendiensten hebben 229 verschillende aanbesteders 1 architectendienst aanbesteed, 41 hebben 2 architectendiensten aanbesteed, 21 hebben 3 architectendiensten aanbesteed en 24 hebben meer dan 3 architectendiensten aanbesteed. Bij de werken met ontwerpcomponent is de situatie vergelijkbaar: 128 verschillende aanbesteders hebben 1 werk aanbesteed, 37 hebben 2 werken aanbesteed, 19 hebben 3 werken aanbesteed en 19 hebben meer dan 3 werken aanbesteed. Verreweg de meeste instanties die zich kwalificeren als aanbestedende dienst in de zin van de Aanbestedingswet hebben in de periode 2009-2013 geen architectuuropdracht aanbesteed (althans hun opdracht niet openbaar aangekondigd).

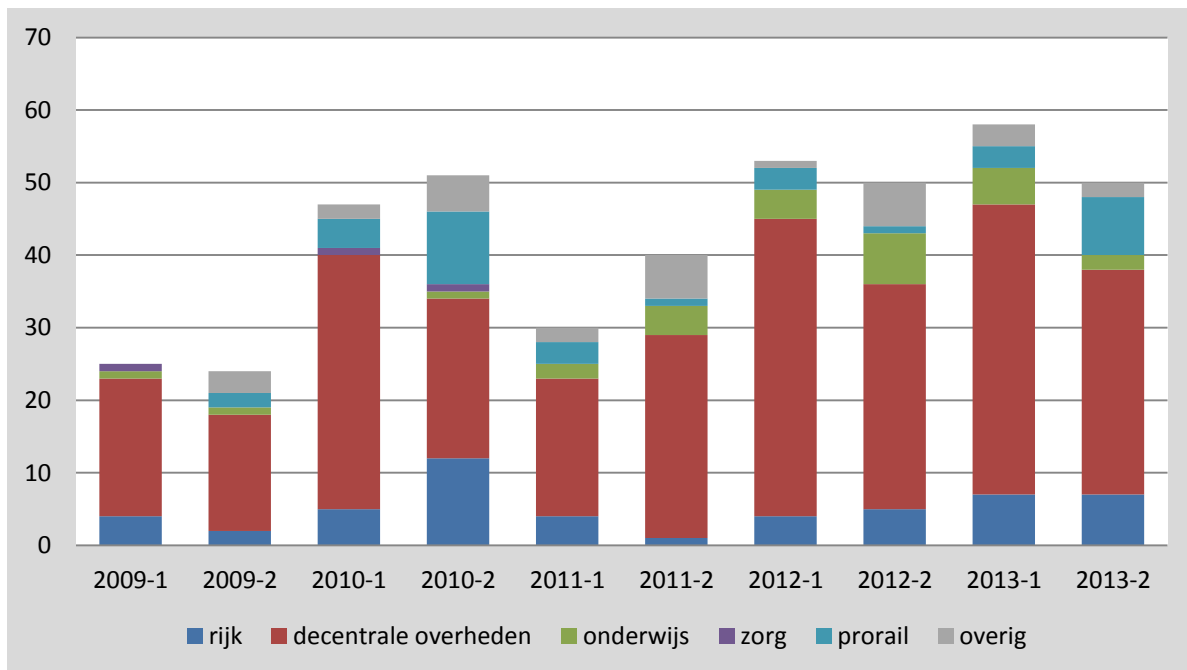


Figuur 5 Aanbesteders bij architectendiensten (absoluut, per half jaar)

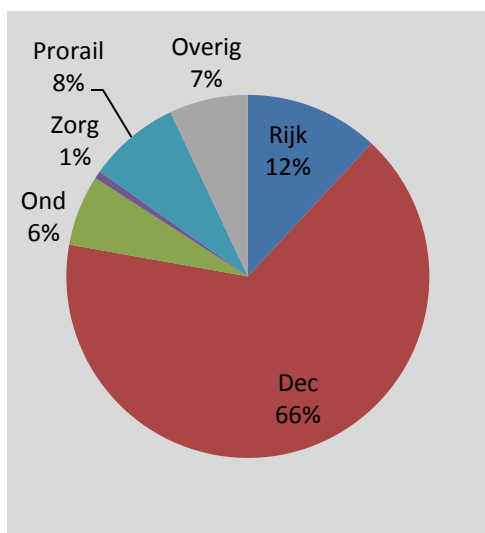


Figuur 6 Aanbesteders van architectendiensten (relatief, hele periode)





Figuur 7 Aanbesteders van werken met ontwerpcomponent (absoluut, per half jaar)



Figuur 8 Aanbesteders van werken met ontwerp (relatief, hele periode)

### WELKE GEMEENTEN?

Decentrale overheden (gemeenten) besteden het meest aan. Verreweg de meeste gemeenten zijn incidentele opdrachtgevers (figuur 9,10 en 11). Het aantal gemeenten met ruime ervaring is zeer beperkt, maar neemt wel een aanzienlijk deel van de aanbestedingspraktijk voor zijn rekening. In totaal zijn er 21 gemeenten die 5 of meer architectuuropdrachten aanbesteed hebben. Dat correspondeert met 39% van de architectuuropdrachten.

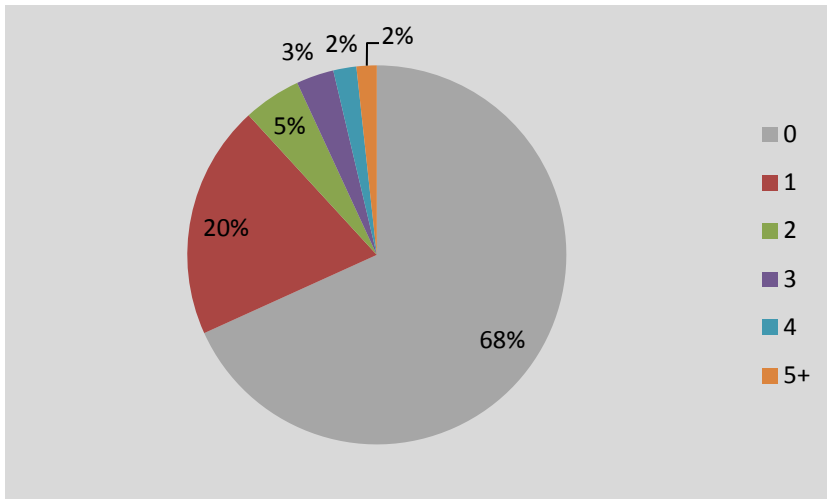
Bij de architectendiensten hebben slechts vijf gemeenten vijf of meer aanbestedingen gedaan. De koplopers zijn Amsterdam, Rotterdam en Utrecht. Samen nemen de 'grote drie' 15% van de architectendiensten voor hun rekening.

Negen gemeenten hebben minstens vijf werken met ontwerp aanbesteed. Amsterdam, Lelystad en Oosterhout zijn de koplopers. Zij zijn goed voor 11% van de werken met ontwerp.

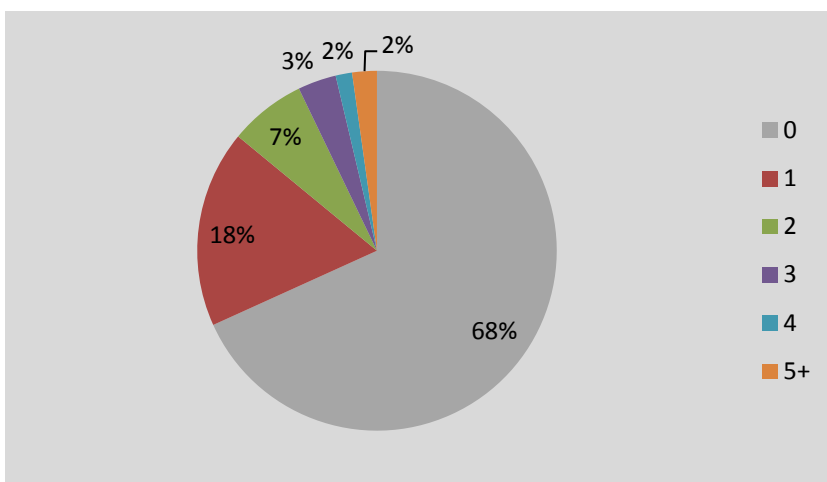
Wanneer we kijken naar het aantal inwoners ontstaat een ander beeld. De leden van het G32-

stedennetwerk, een netwerk van 34 (middel)grote steden, nemen ruwweg 20% van de aanbestedingen van architectuuropdrachten voor hun rekening. Voor de goede orde: de leden van de G4 (Amsterdam, Den Haag, Rotterdam en Utrecht) zijn geen lid van de G32.

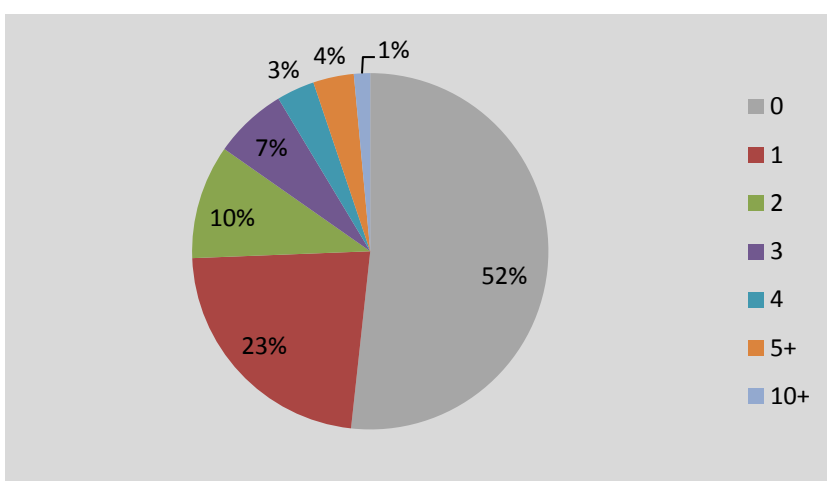
De aanbestedingen van stadsdelen in Amsterdam en Rotterdam zijn toegerekend aan de centrale gemeente.



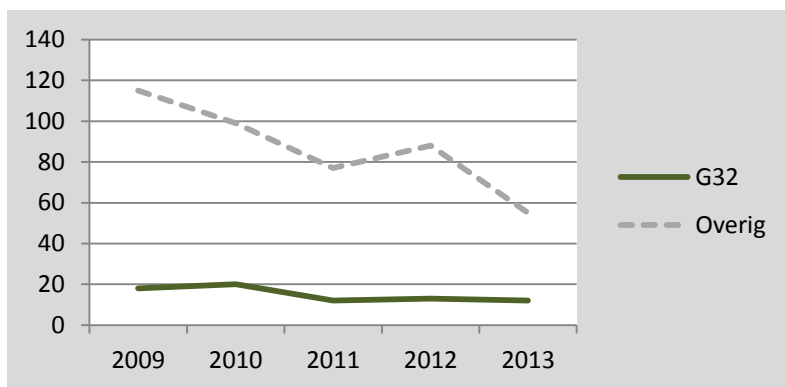
*Figuur 9* Aantal aanbestedingen per gemeente bij architectendiensten (relatief, hele periode)



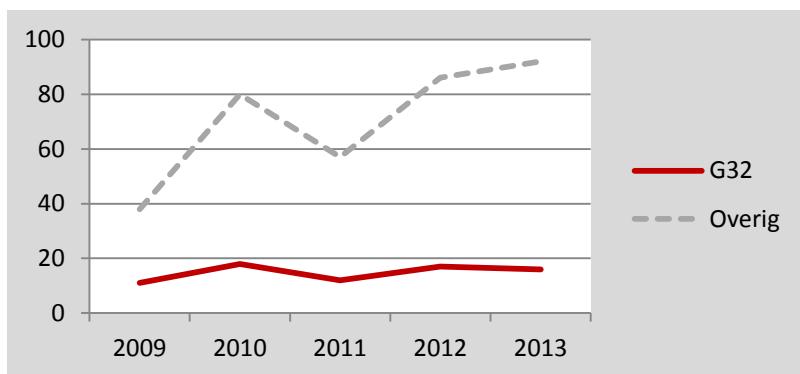
*Figuur 10* Aantal aanbestedingen per gemeente bij werken met ontwerpcomponent (relatief, hele periode)



*Figuur 11* Aantal aanbestedingen per gemeente bij architectuuropdrachten (relatief, hele periode)



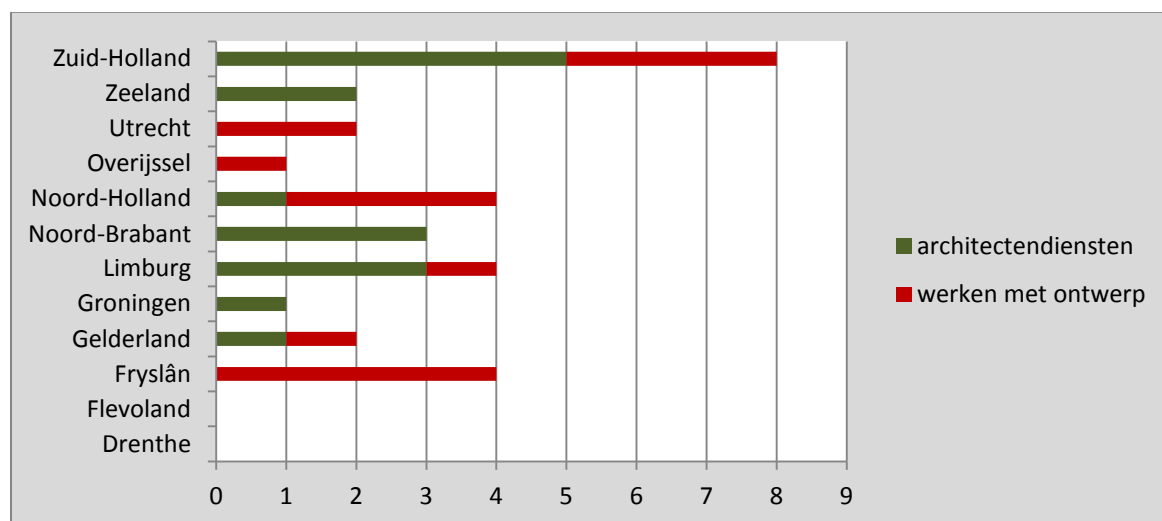
Figuur 12 Aantal aanbestedingen architectendiensten van G-32 (absoluut, per jaar)



Figuur 13 Aantal aanbestedingen werken met ontwerp van G-32 (absoluut, per jaar)

### WELKE PROVINCIES?

De provincies, een prominente bestuurslaag onder de decentrale overheden, nemen relatief weinig aanbestedingen voor hun rekening. Onder de 315 unieke aanbesteders in de periode 2009-2013 bevinden zich 10 verschillende provincies, die gezamenlijk 31 architectuuropdrachten hebben aanbesteed. De provincies Drenthe en Flevoland hebben de afgelopen vijf jaar geen enkele architectuuropdracht aanbesteed. De provincie Zuid-Holland is overduidelijk koploper, op enige afstand gevolgd door de provincies Fryslân, Limburg en Noord-Holland.

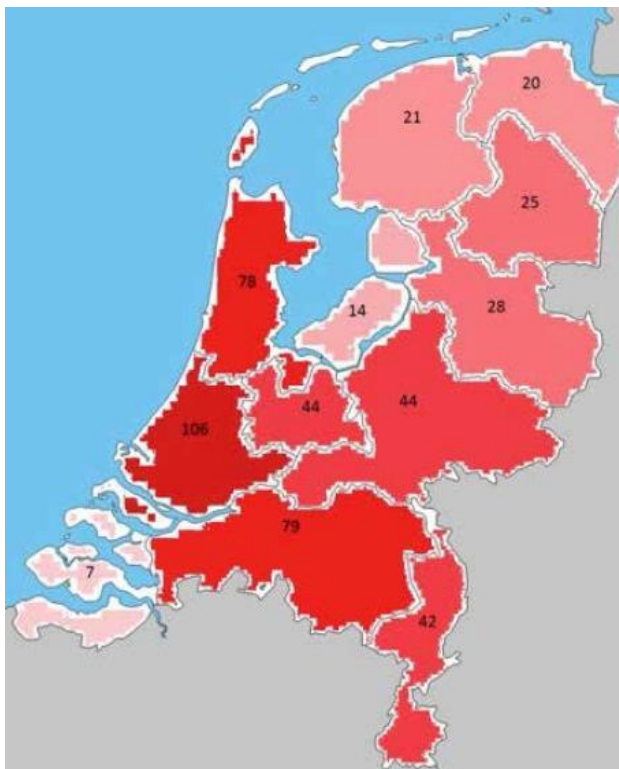


Figuur 14 Aantal aanbestedingen architectuuropdrachten van provincies (absoluut, hele periode)

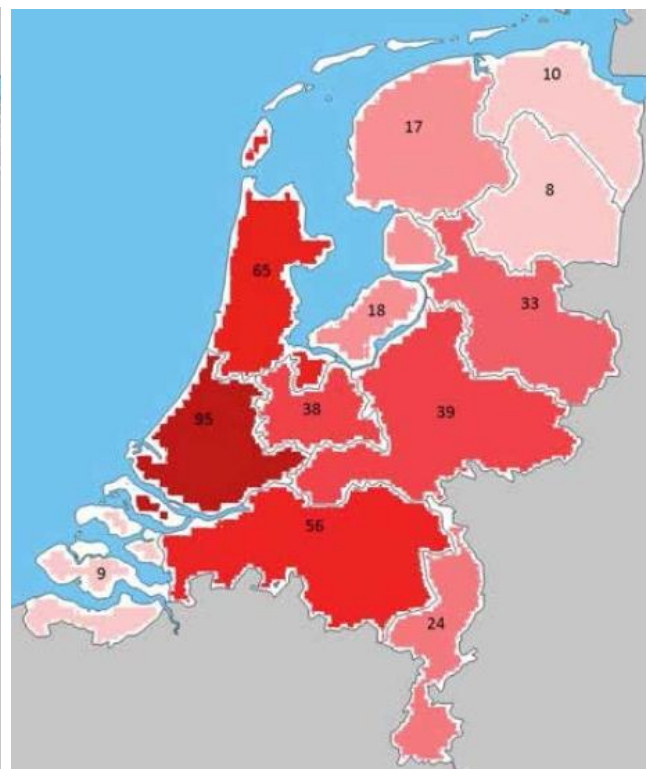
### WAAR WORDT AANBESTEED?

Geografisch zijn de architectuuropdrachten, aanbesteed door alle aanbestedende diensten, over geheel Nederland verspreid. De meeste projecten zijn gelegen in de provincies Zuid-Holland, Noord-Holland en Noord-Brabant, gevolgd door de provincies Utrecht, Gelderland en Limburg. In de provincies Zeeland en Groningen liggen relatief de minste aanbestede projecten, gevolgd door Drenthe.

In de meeste provincies is de verhouding traditioneel - geïntegreerd constant (ongeveer 50-60% traditioneel). Uitschieters zijn de provincies Groningen en Limburg, waar grofweg tweemaal zoveel traditionele als geïntegreerde aanbestedingen aangekondigd werden. In de provincie Drenthe werden zelfs drie maal meer traditionele aanbestedingen dan geïntegreerde aanbestedingen aangekondigd. Flevoland is de enige provincie in Nederland waar overwegend geïntegreerd aanbesteed wordt



*Figuur 15* Locatie traditioneel aanbestede projecten (absoluut, hele periode)



*Figuur 16* Locatie geïntegreerd aanbestede projecten (absoluut, hele periode)

### WAT WORDT AANBESTEED?

De meeste architectuuropdrachten hebben betrekking op maatschappelijk vastgoed (scholen, multifunctionele accommodaties, sportvoorzieningen etc.). Binnen dit type opgave vormt onderwijshuisvesting de dominante opgave.

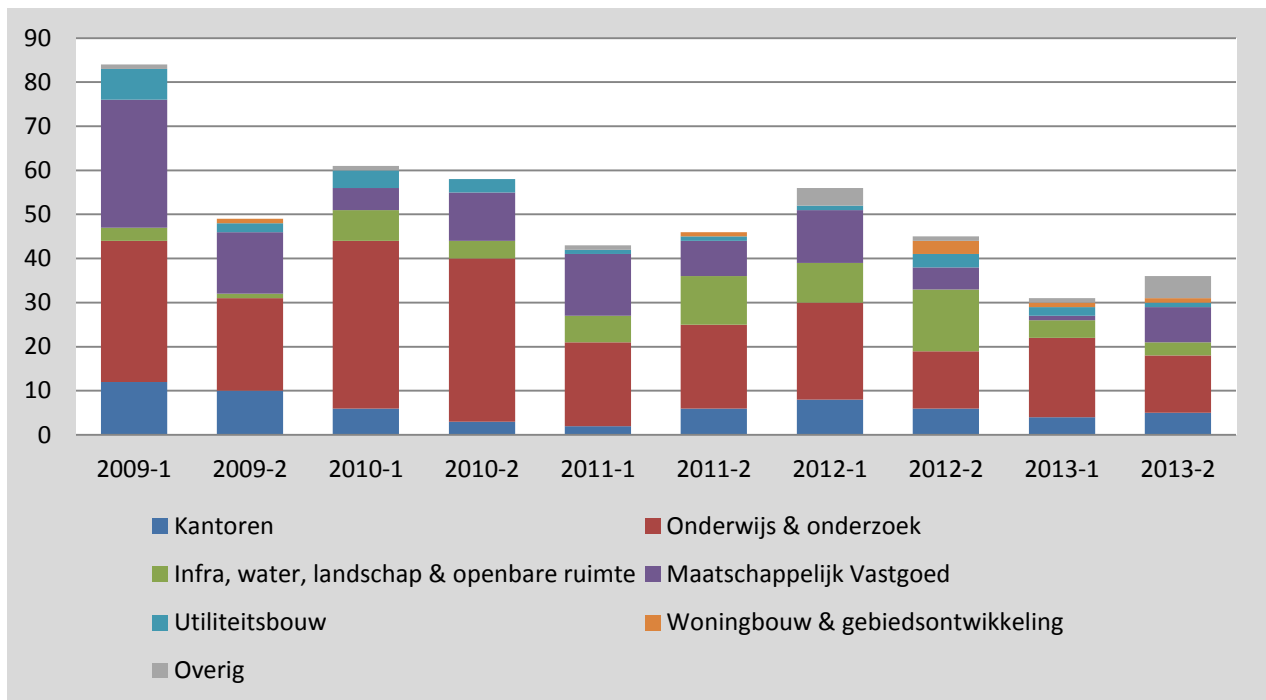
Er zijn duidelijke verschillen te zien tussen architectendiensten en werken met ontwerp.

Verreweg het meeste maatschappelijk vastgoed wordt 'traditioneel' aanbesteed als architectendienst.

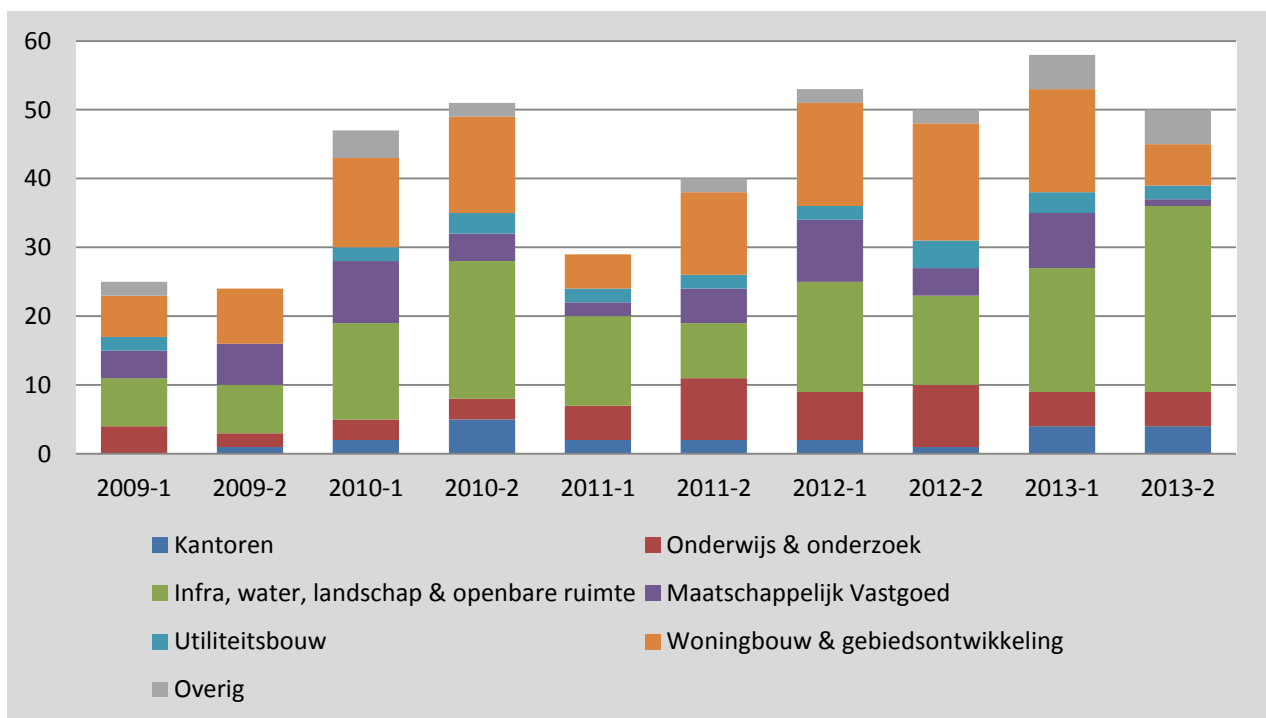
Aansprekende publieke gebouwen zoals gemeentehuizen, provinciehuizen, concertgebouwen, musea en dergelijke worden ook overwegend 'traditioneel' aanbesteed. Utiliteitsgebouwen (brandweerkazernes, kantoren, gevangenissen, gemeentewerven etc.) worden zowel 'traditioneel' als 'geïntegreerd' aanbesteed.

Infrastructuur, parkeergarages, woningbouw en openbare ruimte worden overwegend geïntegreerd aanbesteed. Hier moet de kanttekening geplaatst worden dat de 'trend naar geïntegreerd' zich

nadrukkelijk manifesteert bij opgaven die tot nu toe overwegend traditioneel aanbesteed werden. Dit is met name in de scholenbouw waarneembaar.



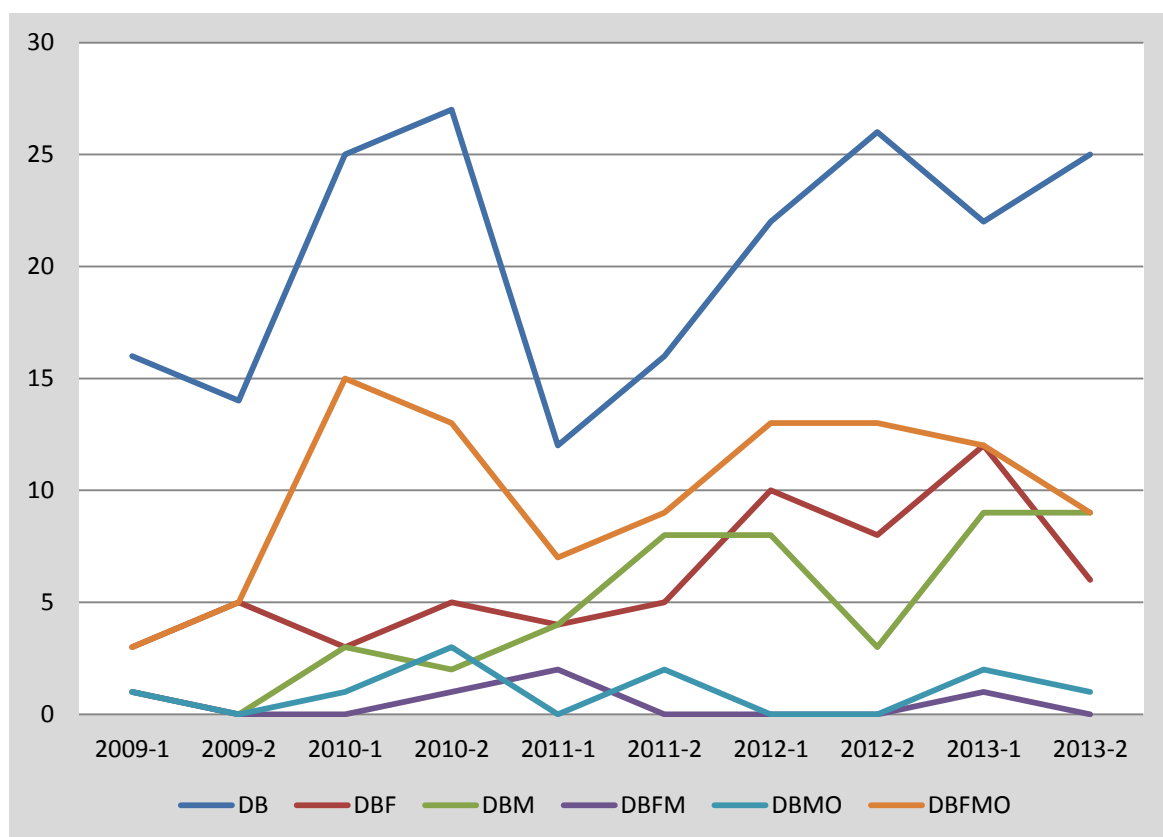
Figuur 17 Type opgaven bij architectendiensten (absoluut, per half jaar)



Figuur 18 Type opgaven bij werken met ontwerpcomponent (absoluut, per half jaar)

### WAT VOOR CONTRACT WORDT AANBESTEED?

Geïntegreerde contracten rukken op (zie figuur 1). Waar in 2009 nog de meeste architectuuropdrachten aanbesteed werden op basis van traditionele contracten, is de situatie in 2013 omgedraaid. Het omslagpunt ligt in 2012. Geïntegreerd aanbesteden is officieel rijksbeleid en wordt ook actief gepromoot onder andere aanbestedende diensten. *Design and Build* (DB) is de meest gehanteerde geïntegreerde contractvorm voor architectuuropdrachten geworden, gevolgd door de contractvorm *Design, Build, Finance, Maintain, Operate* (DBFMO). De laatste twee jaar zien we bovendien een sterke opkomst van de contractvorm *Design, Build, Maintain* (DBM) en *Design, Build, Finance* (DBF) – ook wel *turn-key* genoemd. De opkomst van DBM hangt nauw samen met de groeiende aandacht voor duurzaamheid en levenscycluskosten (*total costs of ownership*). Door de aannemer (optioneel) ook verantwoordelijk te maken voor de instandhouding van het project, wordt deze gestimuleerd om te investeren in maatregelen die de beheerskosten terugdringen. De opkomst van *turn-key* contracten hangt samen met de situatie op de woningmarkt. Om de woningproductie op peil te houden besteden steeds meer gemeenten woningbouwprojecten aan als DBF-contract.



Figuur 19 Breakdown aanbestede geïntegreerde contracten (absoluut, per half jaar)

**D = Design / Ontwerp**

**B = Build / Realisatie**

**F = Finance / Financiering**

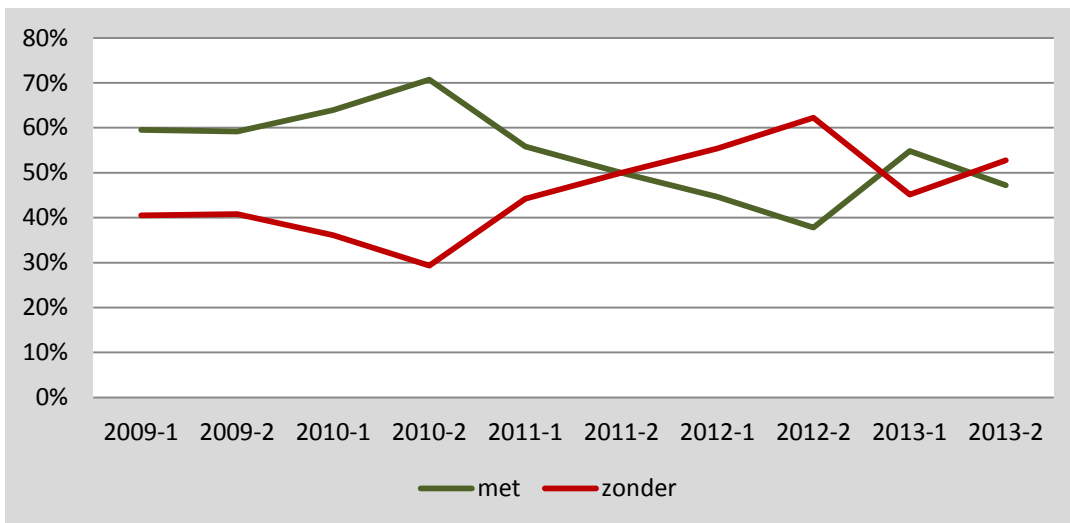
**M = Maintain / Onderhoud**

**O = Operate / Facilitaire dienstverlening**

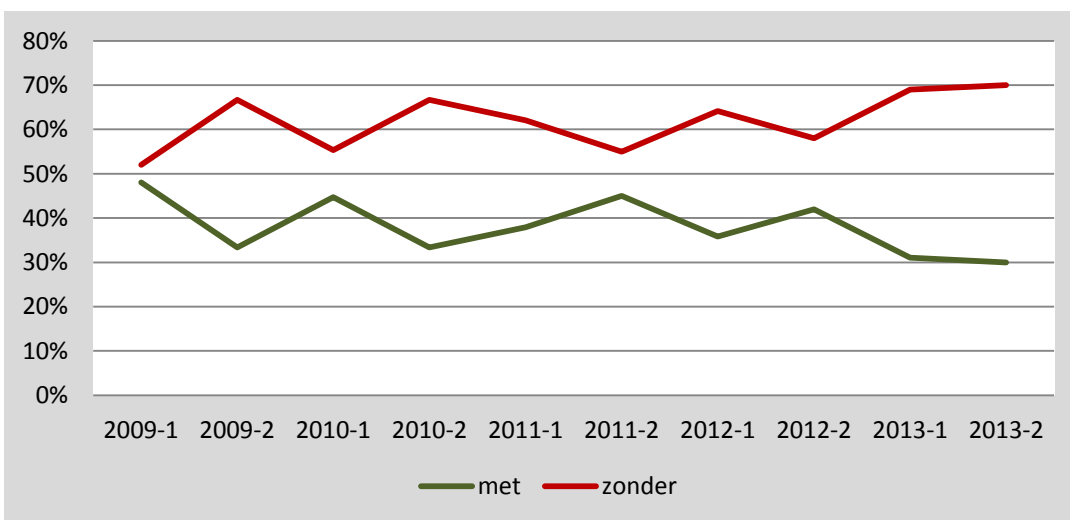
### MET OF ZONDER ADVISEURS?

Bij veel aanbestedingsprocedures is sprake van gedelegeerd opdrachtgeverschap. Bij 442 van de 936 aanbestedingen van architectuuropdrachten werd een externe adviseur ingezet (47%).

In de afgelopen jaren is de inzet van externe adviseurs fors afgenomen. Deze tendens manifesteert zich bij de geïntegreerde aanbestedingen in sterkere mate dan bij de traditionele aanbestedingen. In 2013 is de inzet van externe adviseurs teruggelopen tot zo'n 50% van de aanbestedingen bij de architectendiensten en 30% bij de werken met ontwerp. Hier moet de kanttekening geplaatst worden dat deze inzet betrekking heeft op de organisatie en uitvoering van de aanbesteding. Er wordt nog altijd veelvuldig gebruik gemaakt van externe adviseurs voor het opstellen van aanbestedingsstukken (huisvestingsconcepten, programma's van eisen en dergelijke). De terugloop hangt waarschijnlijk samen met de professionalisering van aanbesteding- en inkoopbureaus van (samenwerkingen van) aanbestedende diensten en bezuinigingen.



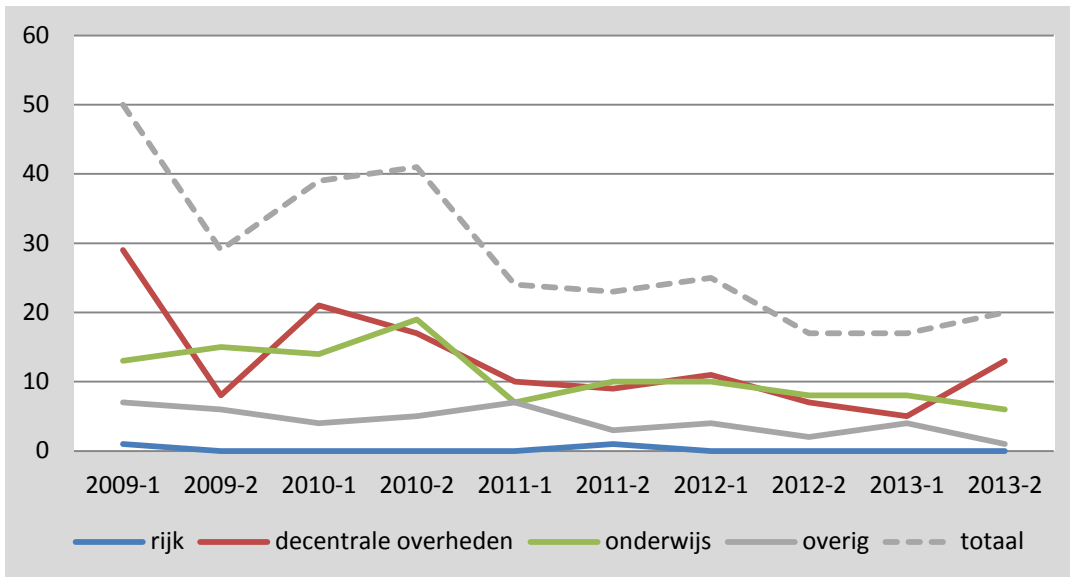
Figuur 20 Inzet externe adviseurs bij aanbestedingen architectendiensten (relatief, per half jaar)



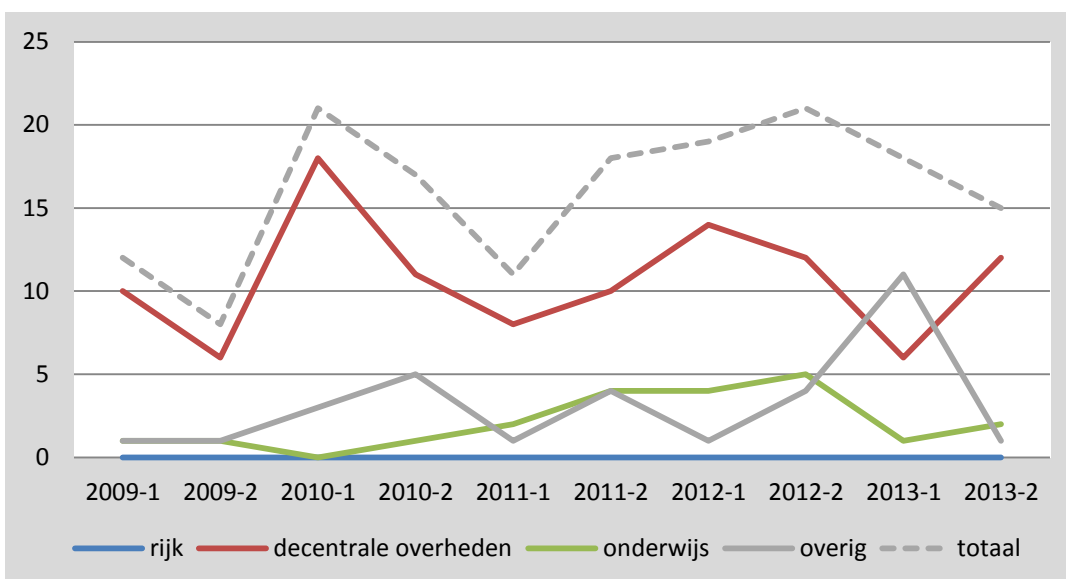
Figuur 21 Inzet externe adviseurs bij aanbestedingen werken met ontwerpcomponent (relatief, per half jaar)

### WIE SCHAKELT EEN ADVISEUR IN?

Het Rijk schakelt nauwelijks externe adviesbureaus in. Het zijn hoofdzakelijk gemeenten en onderwijsinstellingen die externe adviseurs inhuren. Veelal betreft het incidentele opdrachtgevers, die over onvoldoende kennis en ervaring beschikken (vergelijk met [WELKE GEMEENTEN?](#)).



**Figuur 22** Aanbesteders die gebruik maken van externe adviseurs bij aanbestedingen architectendiensten (absoluut, per half jaar)



**Figuur 23** Aanbesteders die gebruik maken van externe adviseurs bij aanbestedingen werken met ontwerp (absoluut, per half jaar)

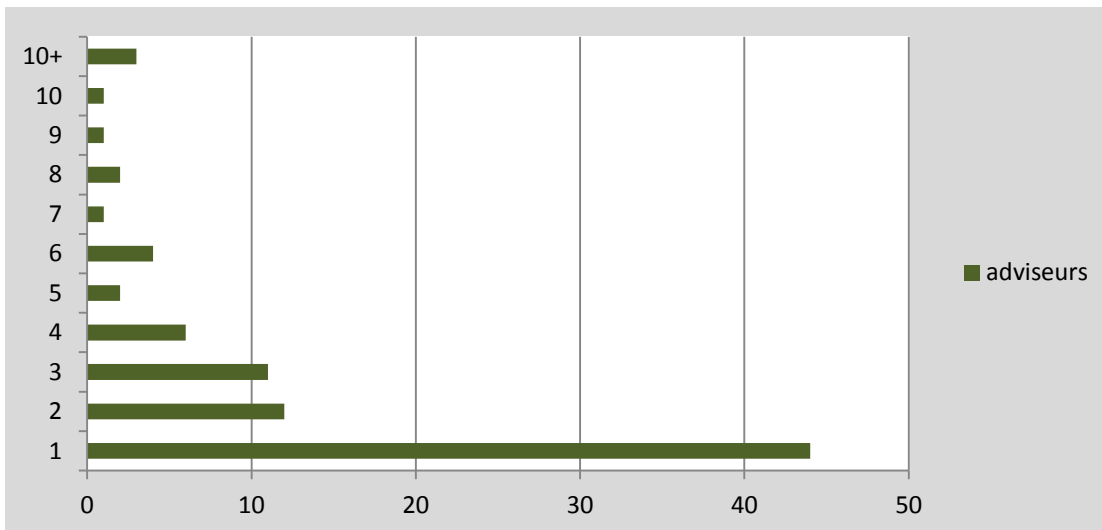


## WELKE ADVISEURS?

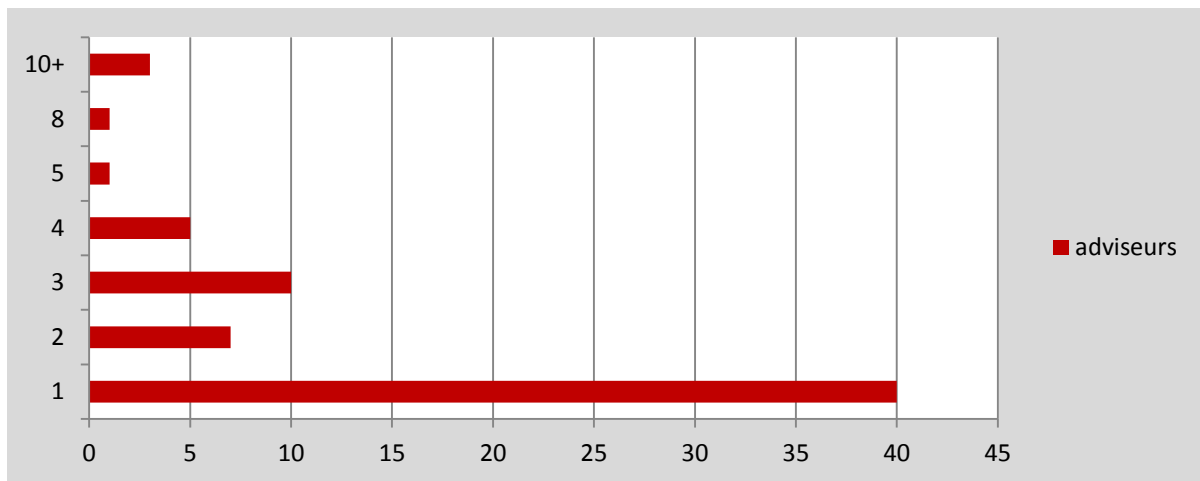
Bij de 442 aanbestedingen met adviseurs waren in totaal 129 verschillende adviseurs betrokken. Het aantal betrokken adviseurs neemt toe, het aantal begeleidde aanbestedingen per adviseur neemt af. Deze trend wordt verklaard door enerzijds een groei van het aantal adviseurs dat zich aanbiedt en anderzijds een afname van de vraag naar hun dienstverlening. Wanneer we de 442 aanbestedingen met adviseurs uitsplitsen in 282 aanbestedingen van architectendiensten en 160 aanbestedingen van werken met ontwerp kunnen we de marktleiders voor beide categorieën onderscheiden.

Bij de aanbesteding van architectendiensten kunnen we tegenwoordig ook van incidentele adviseurs spreken. Van de 87 verschillende adviseurs heeft de helft slechts één aanbesteding georganiseerd. Aan de andere kant van het spectrum staan de marktleiders. De aanvoerders zijn ICSadviseurs (43 aanbestedingen), HEVO (25 aanbestedingen) en ARCADIS (11 aanbestedingen). Samen verzorgen zij 28% van de aanbestedingen van architectendiensten met adviseur. Deze top is consistent ten opzichte van de voorgaande periode, met dien verstande dat adviseur PRC nu weer de bedrijfsnaam ARCADIS voert.

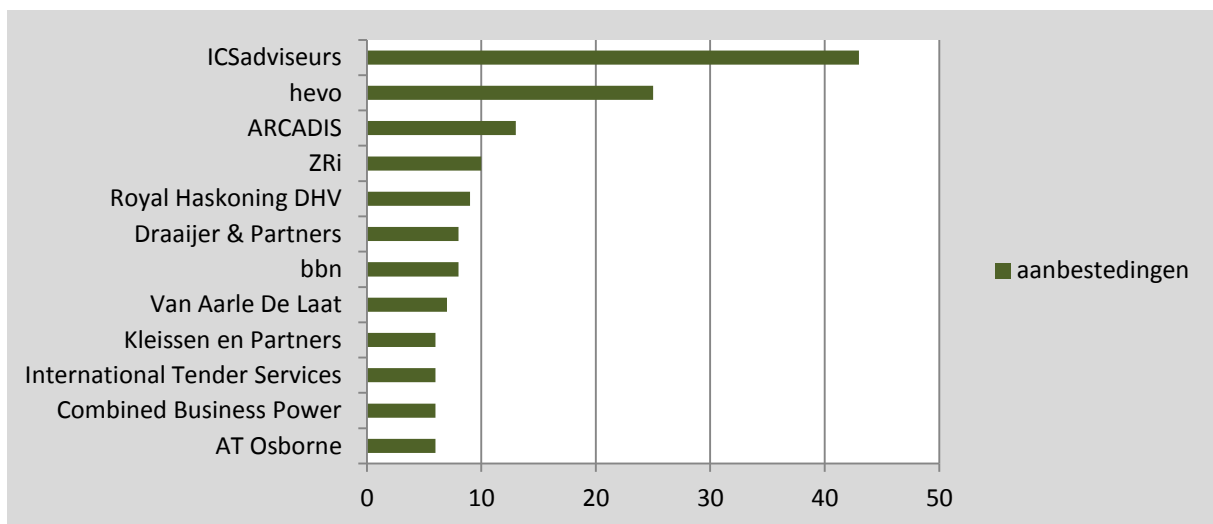
De aanbestedingen van werken met ontwerp leveren een vergelijkbaar beeld. Van de 67 verschillende adviseurs heeft 60% slechts één aanbesteding georganiseerd. Aan de andere kant van het spectrum staan de marktleiders. Aanvoerders hier zijn RoyalHaskoningDHV (20 aanbestedingen), bbn (12 aanbestedingen) en Antea Group (11 aanbestedingen). Samen zijn zij verantwoordelijk voor 27% van de aanbestedingen van werken met ontwerp, die door externe adviseurs georganiseerd worden. Ook deze top is redelijk ten opzichte van de vorige periode. Adviseurs bbn was marktleider, gevolgd door Royal Haskoning en DHV. Door de fusie van laatstgenoemde twee is een nieuwe marktleider gevormd: RoyalHaskoningDHV. Antea Group (voorheen Oranjewoud) heeft haar marktpositie verstevigd.



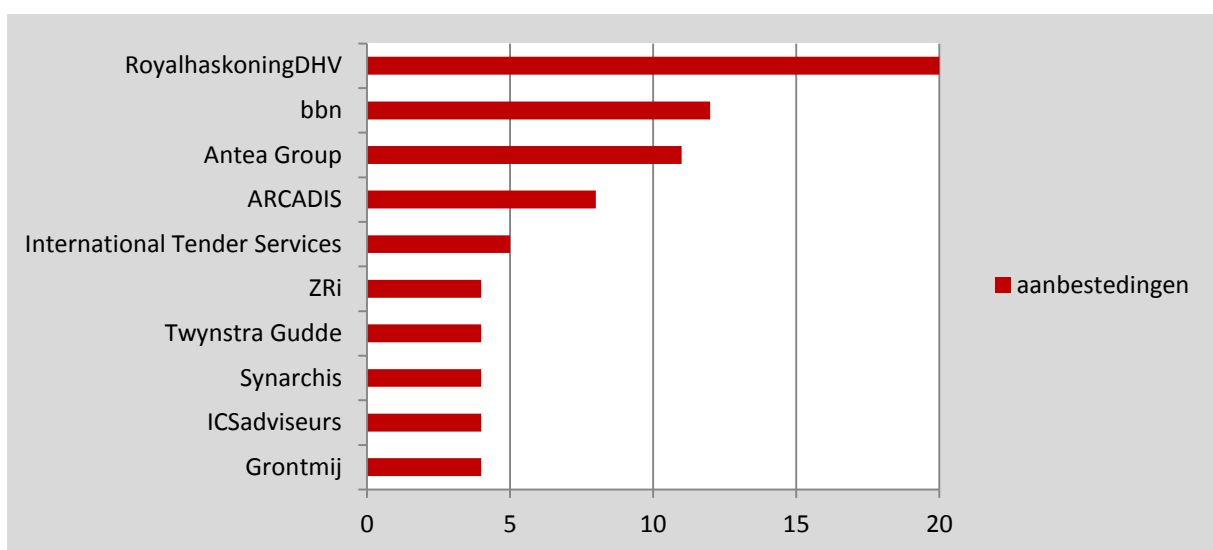
Figuur 24 Aantal aanbestedingen per adviseur bij architectendiensten (absoluut, hele periode)



**Figuur 25 Aantal aanbestedingen per adviseur bij werken met ontwerp (absoluut, hele periode)**



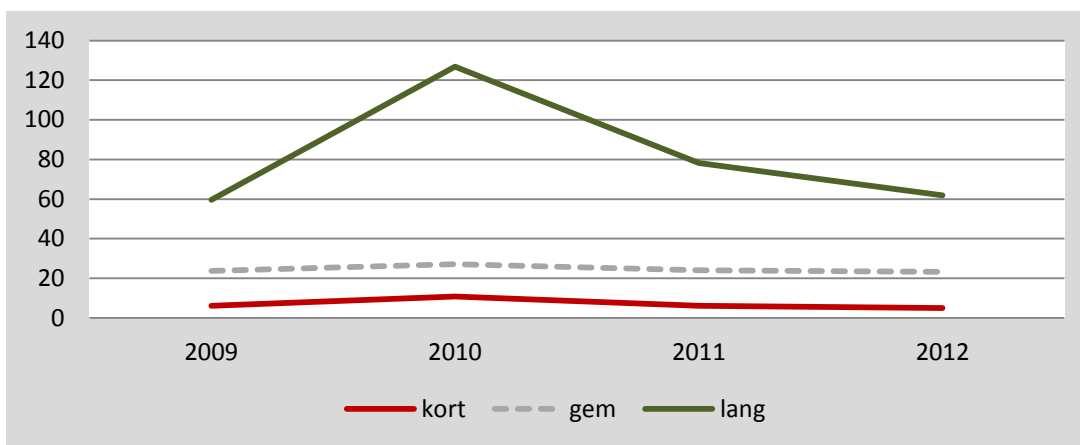
**Figuur 26 Dominante adviseurs bij architectendiensten (absoluut, hele periode)**



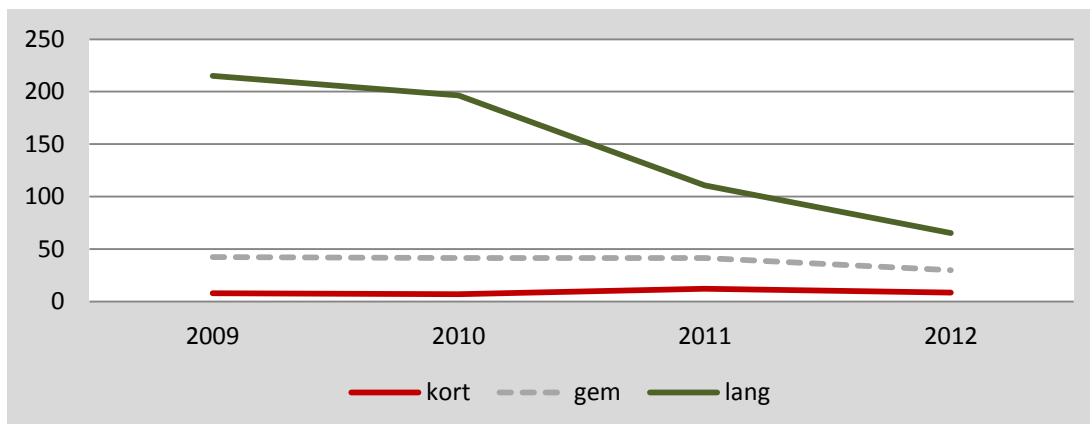
**Figuur 27 Dominante adviseurs bij werken met ontwerpcomponent (absoluut, hele periode)**

### HOE LANG DUREN AANBESTEDINGEN?

Sinds de introductie van Bao in juli 2005 is de nodige ervaring opgedaan met aanbesteden. Eerder constateerde het Steunpunt dat deze ervaring zich in de periode 2005-2009 vertaalde in een halvering van de gemiddelde doorlooptijd van aanbestedingsprocedures. In de periode 2009-2013 lijkt de doorlooptijd zich te stabiliseren op gemiddeld zo'n 20 weken voor een architectenselectie en rond de 40 weken voor een aanbesteding van een werk met ontwerp. De doorlooptijd van de aanbestedingen van werken is wisselvallig. Met name de aanbestedingen van complexe geïntegreerde contracten als DB(F)MO kennen een lange doorlooptijd die al snel 2-3 jaar bedraagt. De jaarlijkse cijfers worden daardoor sterk gekleurd door het aantal aanbestede DB(F)MO contracten. Voor de meest recente periode is ook het aantal gunningen van belang. Immers, de statistiek is gebaseerd op afgeronde aanbestedingen (inclusief stopgezette aanbestedingen); van lopende aanbestedingen kan de doorlooptijd nog niet vastgesteld worden. Gezien het geringe aantal gunningen van aanbestede architectuuropdrachten uit 2013 is dit jaar niet meegenomen in de grafieken.



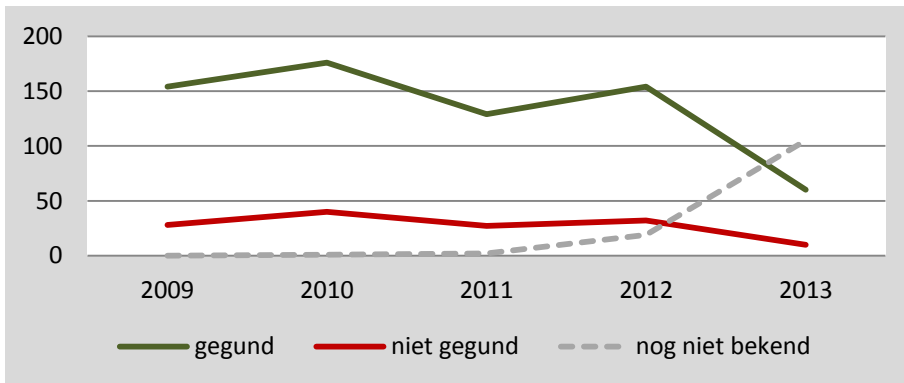
Figuur 28 Doorlooptijd aanbestedingen architectendiensten in weken (absoluut, per jaar)



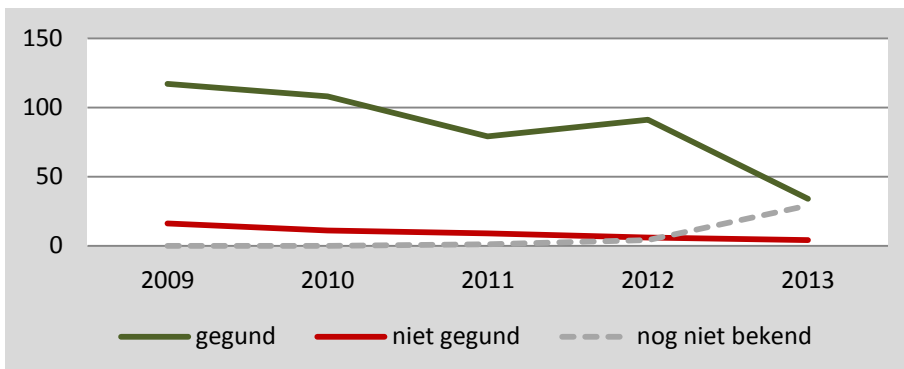
Figuur 29 Doorlooptijd aanbestedingen werken met ontwerp in weken (absoluut, per jaar)

### WAT ZIJN DE RESULTATEN?

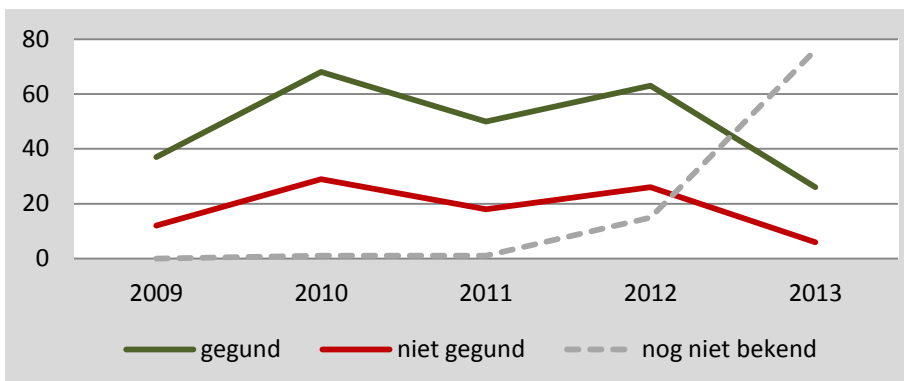
De meeste architectuuropdrachten zijn inmiddels gegund. Recente aanbestedingen lopen doorgaans nog. Het valt op dat nog altijd een aanzienlijk aantal architectuuropdrachten niet gegund wordt. Van de in 2012 aanbestedingen van architectendiensten, waarvan de uitslag bekend is, is 6% niet gegund. Bij de werken met ontwerp bedraagt dit percentage maar liefst 29%. Het percentage bij de architectendiensten is consistent ten opzichte van de voorgaande periode. Bij de werken is sprake van een toename. De verklaring moet waarschijnlijk gezocht worden in de tendens naar geïntegreerd aanbesteden. Relatief veel aanbesteders hebben hun eerste ervaring opgedaan met het aanbesteden van een geïntegreerde architectuuropdracht. Helaas ging dat niet altijd goed.



Figuur 30 Resultaten aanbestedingen architectuuropdrachten (absoluut, per jaar)



Figuur 32 Resultaten aanbestedingen architectendiensten (absoluut, per jaar)

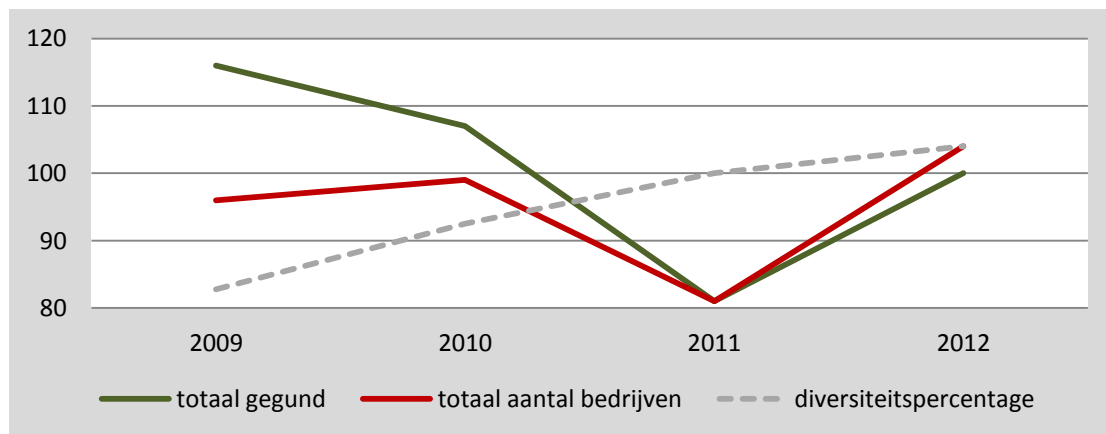


Figuur 33 Resultaten aanbestedingen werken met ontwerp (absoluut, per jaar)

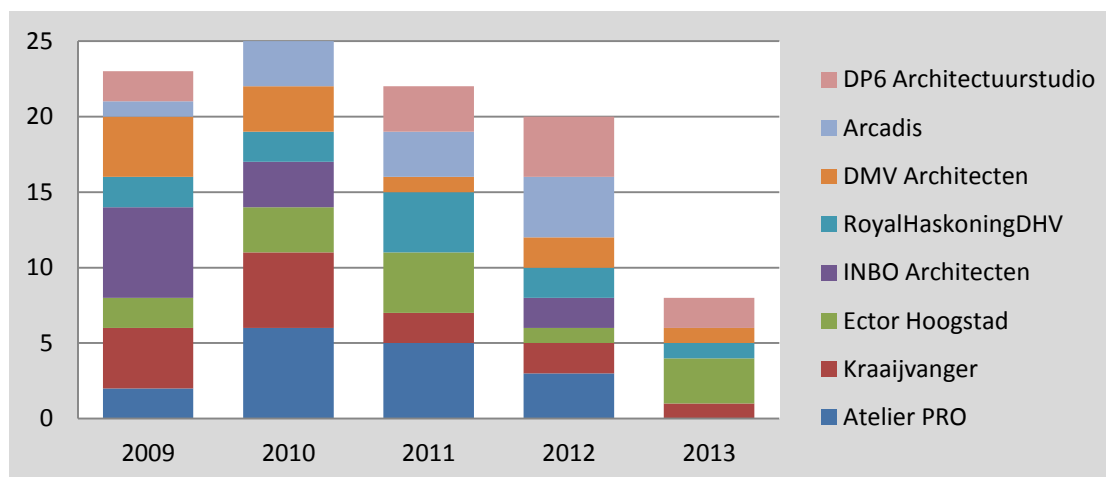
## WELKE ARCHITECTEN?

Ondanks aanhoudende discussies over de toegankelijkheid van overheidsaanbestedingen, met name voor jonge en kleine bureaus, constateert het Steunpunt dat in de periode 2009-2012 steeds meer verschillende bureaus er in slagen een aanbesteding van architectendiensten te winnen. Aangezien het aantal aanbestedingen van architectendiensten afneemt, neemt het aantal gunningen per bureau ook af. Naast een grotere spreiding van de gunningen, speelt de groeiende populariteit van combinatievorming de toegenomen diversiteit van de opdrachtnemers bij architectenselecties ook in de kaart. Vanwege de aanhoudende crisis zijn veel bureaus afgeslankt en/of hebben zij minder relevante referenties in portfolio, waardoor zij gedwongen worden om samenwerking te zoeken om zich te kunnen kwalificeren voor een overheidsopdracht. Het aanbesteden van integrale ontwerpteam (*total engineering*) speelt ook een rol.

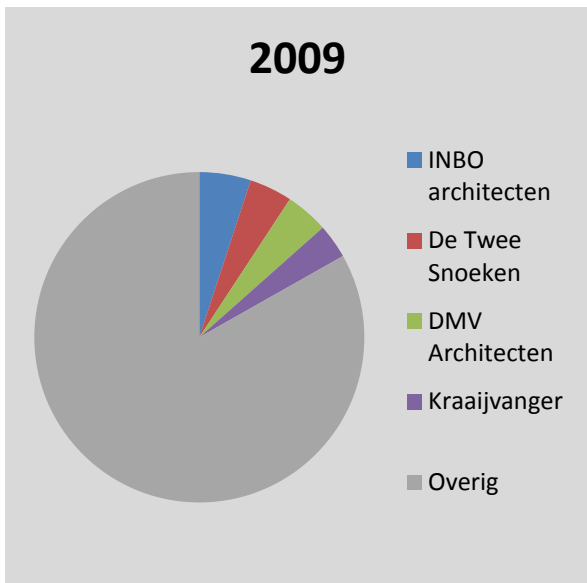
Ondanks de grotere spreiding van de opdrachten zijn duidelijk marktleiders aan te wijzen in het marktsegment voor architectendiensten. Slechts acht bureaus slaagden erin ten minste 11 architectenopdrachten te verwerven via aanbestedingen in de periode 2009-2012. De 'top drie' wordt gevormd door Atelier Pro (16 aanbestedingen), Kraaijvanger (14 aanbestedingen) en een gedeelde derde plaats voor Ector Hoogstad Architecten en RoyalHaskoningDHV (beide 13 aanbestedingen). De toedeling van gunningen aan de acht marktleiders kent een grillig verloop en verschilt van jaar tot jaar. Gezien het geringe aantal gunningen van aanbestede architectuuropdrachten uit 2013 is dit jaar niet meegenomen in de grafieken.



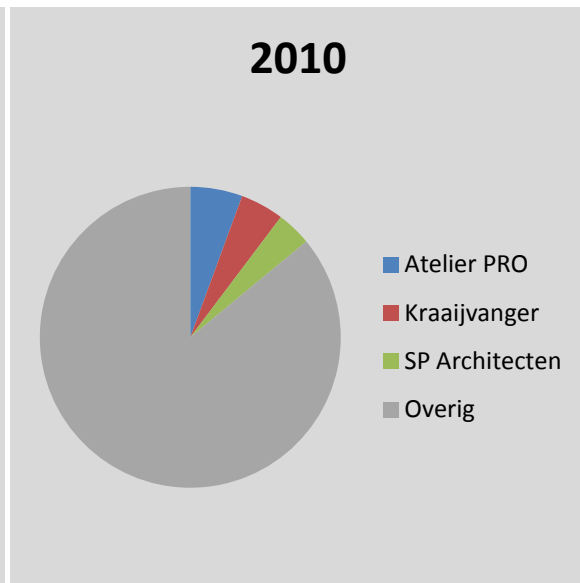
Figuur 34 Aantal gunningen en aantal bureaus (absoluut, per jaar) en diversiteitsratio (aantal gunningen / aantal bureaus) (relatief, percentage)



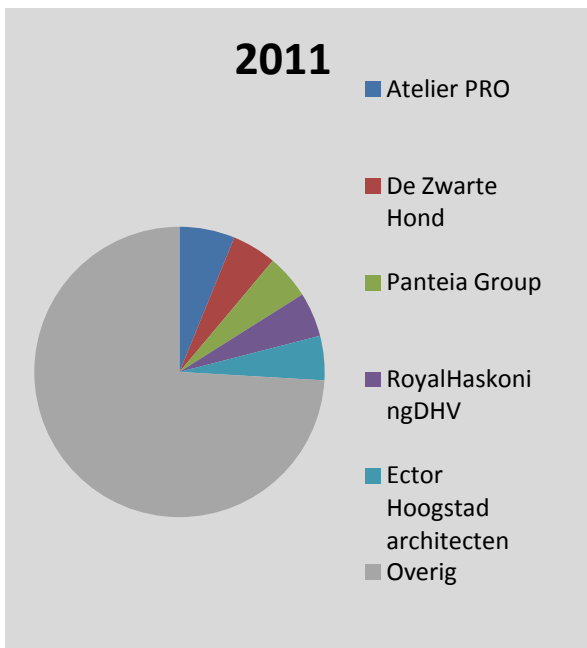
Figuur 34 Verdeling gunningen over marktleiders (top 8) architectendiensten 2009-2013 (absoluut, per jaar)



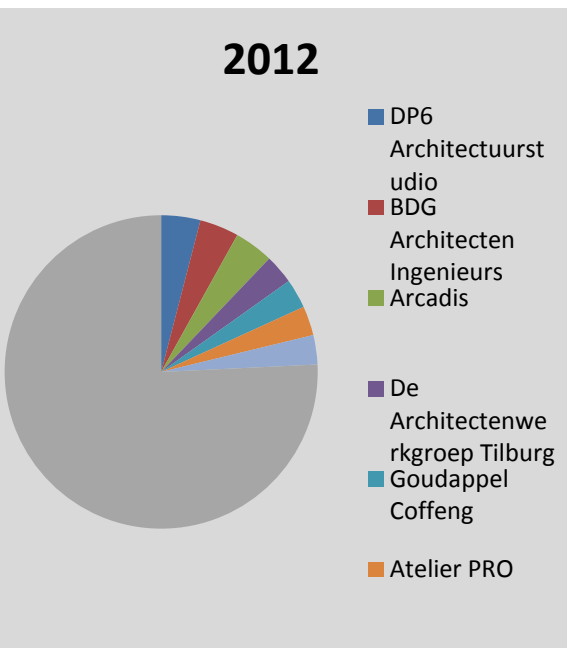
*Figuur 35 Gunningen architectendiensten 2009*



*Figuur 36 Gunningen architectendiensten 2010*



*Figuur 37 Gunningen architectendiensten 2011*

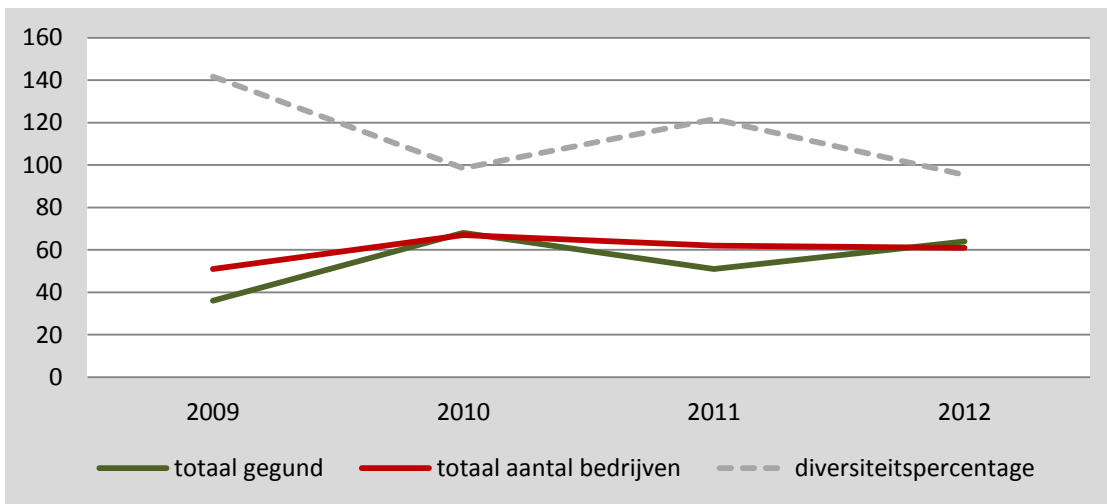


*Figuur 38 Gunningen architectendiensten 2012*

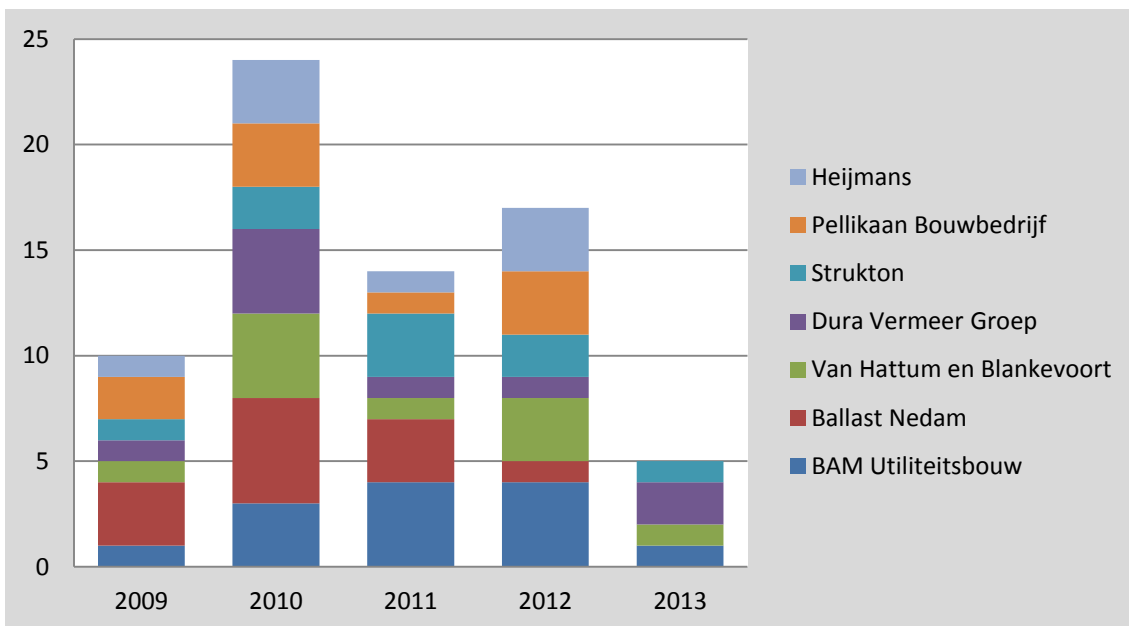
### WELKE AANNEMERS EN ONTWIKKELAARS?

Bij de toegekende gunningen van werken met ontwerp verschilt de tendens wezenlijk ten opzichte van de architectendiensten. Relatief gezien neemt de diversiteit onder de opdrachtnemers af. Hier moet natuurlijk wel de nuance aangebracht worden dat de gunningen in deze categorie in absolute aantallen toenemen.

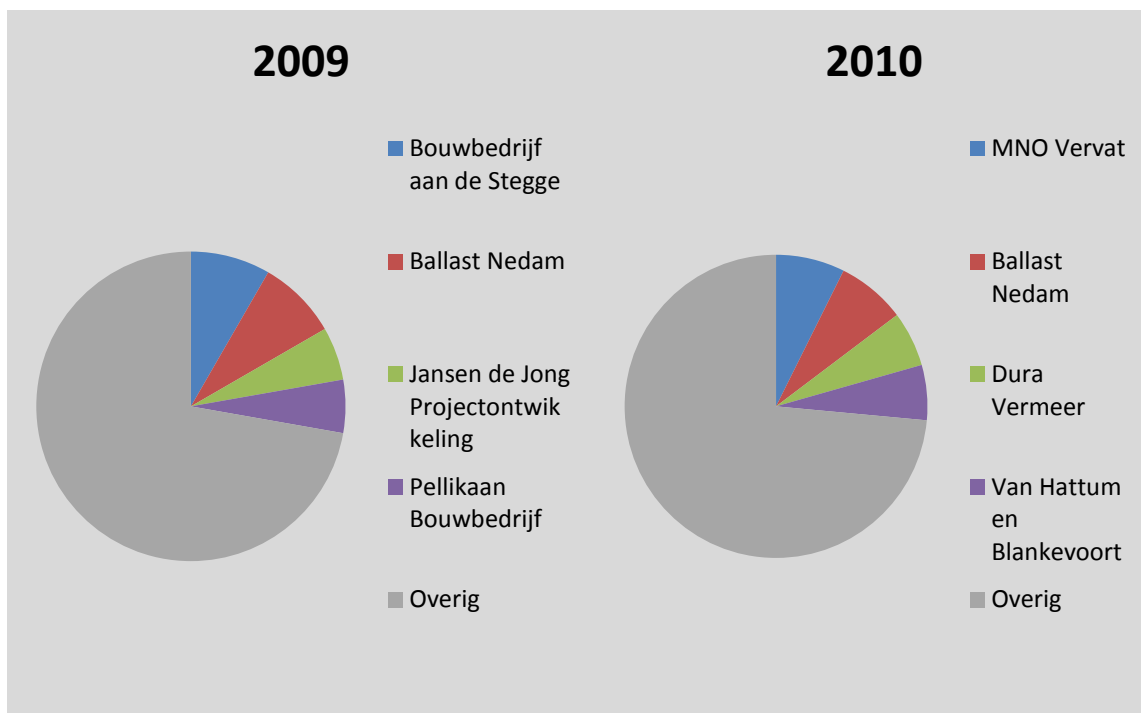
Ook bij de werken met ontwerp zijn marktleiders aan te wijzen, al liggen de aantallen gunningen per opdrachtnemer hier veel dichter bij elkaar dan bij de architectendiensten. In de periode 2009-2013 slaagden 7 aannemers en of ontwikkelaars erin ten minste acht geïntegreerde architectuuropdrachten te verwerven. Binnen deze kopgroep waren BAM Utiliteitsbouw (13 aanbestedingen), Ballast Nedam (12 aanbestedingen) en Van Hattum en Blankevoort (10 aanbestedingen) het meest succesvol. Ook hier vertoont de toebeding van gunningen variatie, maar daar staat ook een aanzienlijke continuïteit (de lijst wordt jaarlijks aangevoerd door de grote, gevestigde aannemers).



Figuur 39 Aantal gunningen en aantal bureaus (absoluut, per jaar) en diversiteitsratio (aantal gunningen / aantal bureaus) (relatief, percentage)

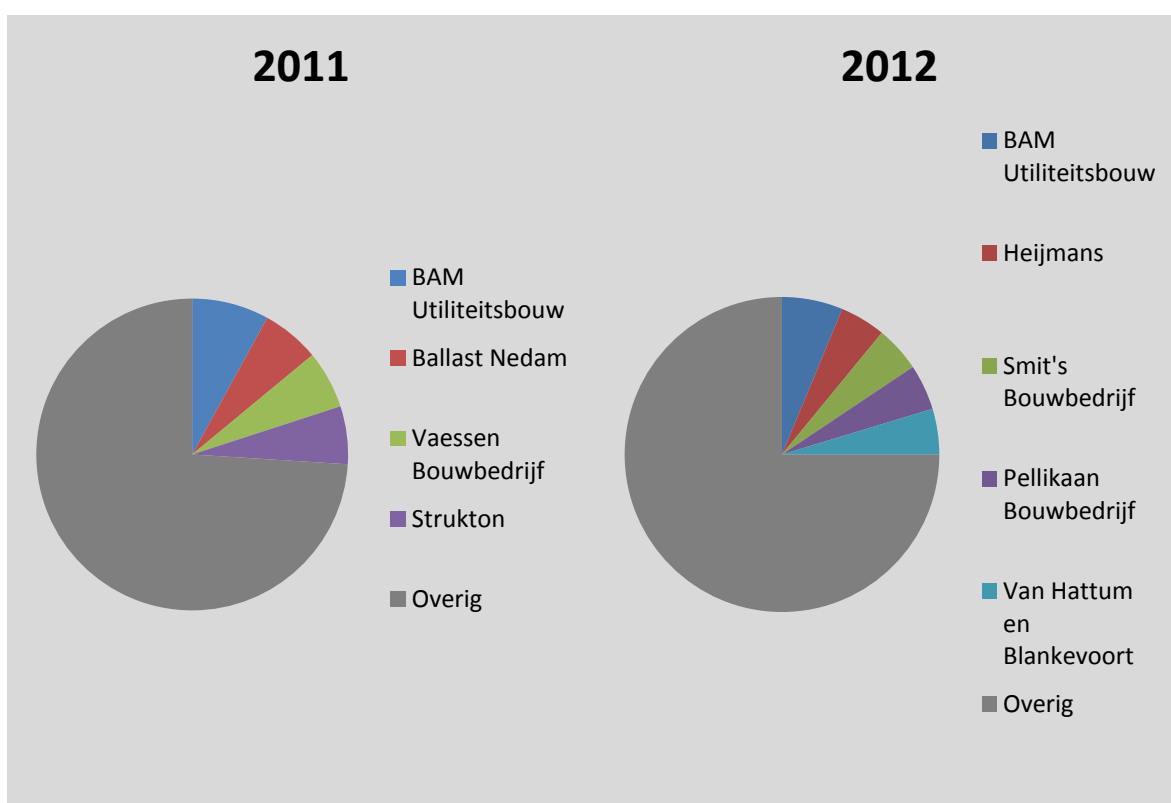


40 Verdeling gunningen over marktleiders (top 7) werken met ontwerp 2009-2013 (absoluut, per jaar)



*Figuur 42* Gunningen werken met ontwerp 2009

*Figuur 43* Gunningen werken met ontwerp 2010



*Figuur 44* Gunningen werken met ontwerp 2011

*Figuur 45* Gunningen werken met ontwerp 2012



## VERANTWOORDING

Deze rapportage is een vervolg op het rapport [Vijf jaar Europees aanbesteden van Architectuuroopdrachten](#) (Architectuur Lokaal 2010). Het heeft betrekking op door het Steunpunt geregistreerde aanbestedingen van architectuuroopdrachten in de periode 2009-2013. Onder een architectuuroopdracht verstaat het Steunpunt een opdracht waarin om een architectonisch ontwerp gevraagd wordt. Het kan zowel architectendiensten alsook bouw- en ontwikkelopdrachten met een volwaardige ontwerpopdracht betreffen. Voor de goede orde, het Steunpunt beschouwt de uitwerking of engineering van een reeds bestaand ontwerp niet als een volwaardige ontwerpopdracht.

De gegevens zijn afkomstig uit de database van het Steunpunt, waarin het Steunpunt alle Nederlandse nieuwe aanbestedingen van architectuuroopdrachten sinds de inwerkingtreding van het Bao (19 juli 2005) en de voortgang van deze aanbestedingen registreert. De aanbestedingen in deze database zijn online te raadplegen op [www.ontwerpwedstrijden.nl](http://www.ontwerpwedstrijden.nl). De grafieken zijn in de tweede week van januari samengesteld. Latere mutaties in aanbestedingen (stopzettingen en gunningen) zijn niet verwerkt in de statistieken.

De procedures zijn op overzichtelijke wijze gerubriceerd. Op deze site vindt u ook de digitale statistiekmodule [SESAM](#), waarmee u op eenvoudige wijze uw eigen grafieken uit de database van het Steunpunt kunt samenstellen.



## Informatie

**STEUNPUNT** | ARCHITECTUUROOPDRACHTEN  
ONTWERPWEDSTRIJDEN

[www.ontwerpwedstrijden.nl](http://www.ontwerpwedstrijden.nl)

[info@ontwerpwedstrijden.nl](mailto:info@ontwerpwedstrijden.nl)

@archopdrachten

+31 (0)20 53 04 000