

persbericht 6 april 2010

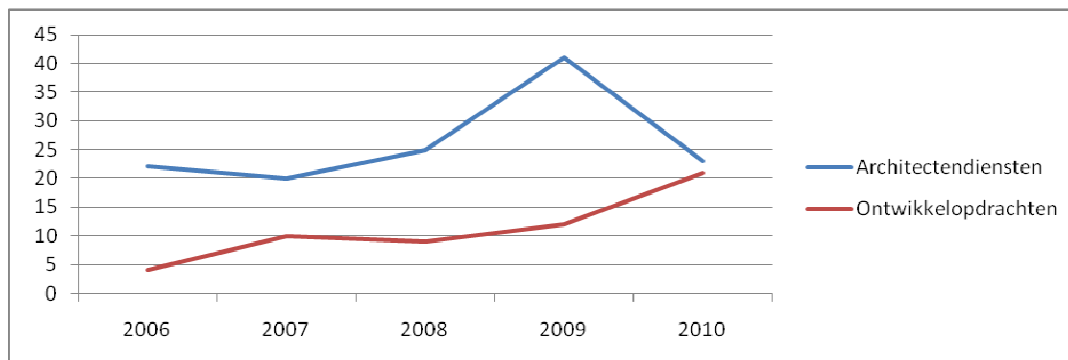
Aanbestedingen ontwerpteams rukken op Aanbestedingen architectuuroopdrachten 1^e kwartaal 2010

6 april 2010 - Opdrachtgevers, adviseurs, architecten, beleidsmakers en onderzoekers wisten de weg naar het Steunpunt te vinden. De website www.ontwerpwedstrijden.nl werd in het eerste kwartaal maar liefst 11.368 maal bezocht. Hiernaast beantwoordde het Steunpunt in deze periode 222 gerichte vragen over lopende aanbestedingsprocedures en KOMPAS light, de digitale handleiding voor aanbesteding van architectendiensten. In het eerste kwartaal zijn de eerste drie aanbestedingen aan de hand van KOMPAS light gestart. De ervaringen bleken zeer positief.

Desondanks overheerst bezorgdheid in de architectenbranche. De eisen lijken weliswaar te dalen, maar dat geldt ook voor het aantal aanbestedingen ten opzichte van het eerste kwartaal 2009. Opdrachten voor architectendiensten worden in toenemende mate aanbesteed in ontwerpteamverband; in het eerste kwartaal van 2009 gold dat slechts voor een enkele aanbesteding; in het eerste kwartaal van 2010 gaat het om 35%. Daarbij valt de relatieve toename van aanbestedingen van integrale opdrachten op. Het aantal geïntegreerde contracten (DB-DBFMO) groeit nog steeds.

Minder aanbestedingen, lagere eisen

Het totaal aantal aanbestedingen van architectuuroopdrachten is gedaald in het eerste kwartaal van 2010 - waarin de wisseling van de gemeenteraden heeft plaatsgevonden - ten opzichte van het eerste kwartaal van 2009 (44 tegenover 53 aanbestedingen). Wanneer deze opdrachten worden onderscheiden in architectendiensten en ontwikkelopdrachten met ontwerpcomponent, loopt het beeld sterk uiteen. Het aantal aanbestede architectendiensten is nagenoeg gehalveerd (23 tegenover 41) ten opzichte van 2009, maar over een langere periode (vanaf de inwerkingtreding van het BAO) lijkt het aantal in het eerste kwartaal min of meer stabiel, met 2009 als 'uitschieter'. Het aantal ontwikkelopdrachten met ontwerpcomponent is bijna verdubbeld (21 tegenover 12) ten opzichte van 2009, en ook over een langere periode is sprake van een opgaande lijn.



De hoogte van de omzeteis is in het eerste kwartaal van 2010 aanzienlijk gedaald. Met name de gemiddelde omzeteis van € 641.304 bij aanbestedingen voor architectendiensten ligt significant lager dan de gemiddelden die het Steunpunt in 2009 vastgesteld heeft. In het eerste kwartaal van 2010 zijn omzeteisen boven de € 750.000 eerder uitzondering dan regel.

Dat wil niet zeggen dat alle problemen opgelost zijn. Het mededingingbevorderende effect van lagere omzeteisen werd in meerdere gevallen ongedaan gemaakt door (bereidheidverklaringen tot het verstrekken van) bankgaranties, fors verhoogde beroepsaansprakelijkheidsverzekeringen. In een enkel geval werd een omvang van de orderportefeuille van het lopende jaar van ten minste € 1,5 miljoen geëist.

Ontwerpteams

Ruim een derde van de aanbestedingen van architectendiensten heeft betrekking op ontwerpteams (35%). De wenselijkheid van het aanbesteden van ontwerpteams is al enige tijd actueel. Voorstanders wijzen op de ongewenste 'gedwongen huwelijken', waarbij architecten na opdrachtverlening gekoppeld worden aan door de opdrachtgever geselecteerde overige adviseurs. Aanmelding in ontwerpteamverband stelt architecten in staat samenwerking te zoeken met door hen geprefereerde adviseurs. Bovendien hoeft de opdrachtgever slechts één selectieprocedure te doorlopen voor alle (ontwerpende) adviseurs. Tegenstanders wijzen erop dat een team zo goed is als zijn zwakste schakel. Het kan gebeuren dat de beste architect niet geselecteerd kan worden omdat hij of zij zich verbonden heeft met minder geschikte adviseurs. Daarom splitst de Rijksgebouwendienst een integrale ontwerpopdracht meestal uit in meerdere percelen, zodat per perceel de beste adviseur geselecteerd kan worden.

In de praktijk leiden strikte regels regelmatig tot problemen bij het aanbesteden van een ontwerpteam. Vaak berusten deze formaliteiten niet op wettelijke voorschriften, maar op gewoonten. Daarbij wordt er onvoldoende rekening mee gehouden dat het aanbesteden van een ontwerpteam iets anders is dan het aanbesteden van een architect. Zo wordt vaak het beginsel gehanteerd dat iedere gegadigde zich slechts één maal mag aanmelden. Maar er zijn nauwelijks bureaus die beschikken over alle benodigde disciplines voor een integrale ontwerpopdracht. Dit betekent dat zij een samenwerkingsverband moeten aangaan of gebruik moeten maken van onderaanneming. Echter, er zijn veel meer geschikte architectenbureaus dan technische adviseurs die een grote, complexe opdracht aankunnen. Het gevolg is een 'run' op geschikte technische adviseurs door architecten die aan een aanbesteding mee willen doen. Dit bevordert het samenwerkingsklimaat niet en zet architectenbureaus die slechts een dag na publicatie kennis van de opdracht nemen, vaak effectief buiten spel.

Er is veel voor te zeggen om het algemene beginsel dat een gegadigde zich slechts één maal mag aanmelden aan te passen voor het aanbesteden van ontwerpteams. Wanneer technische adviseurs samen mogen werken met meerdere architecten, kunnen meerdere architecten zich kwalificeren waardoor de marktwerking per saldo vergroot wordt. Uiteraard mag een architectenbureau zich wel uitsluitend één maal aanmelden. Een andere praktisch alternatief zou zijn in eerste instantie uitsluitend architecten te selecteren die pas in het kader van hun inschrijving een ontwerpteam hoeven te presenteren. Uitsluiting van onderaanneming (wettelijk niet toegestaan) en het limiteren van het aantal deelnemers binnen een samenwerkingsverband (bij voorbeeld maximaal 3 ondernemingen terwijl het ontwerpteam over 9 disciplines moet beschikken) leidt vaak ook tot problemen.

KOMPAS light

De handleiding *KOMPAS light* werd onder grote publieke belangstelling gepresenteerd op de 2e EU Aanbestedingendag op 3 december 2009 te Amersfoort. Vanaf 14 december was *KOMPAS light* online beschikbaar. Hoewel *KOMPAS light* nog maar een relatief korte periode beschikbaar is, heeft het Steunpunt al vele positieve reacties ontvangen over dit nieuwe digitale hulpmiddel voor het aanbesteden van architectendiensten. In het eerste kwartaal van 2010 zijn er 3 aanbestedingen door 3 verschillende aanbestedende diensten opgezet aan de hand van *KOMPAS light* (13% van de aanbestedingen van architectendiensten).

Commerciële adviesbureaus, die het afgelopen jaar een aanbestedingsprocedure voor architectendiensten hebben begeleid, hebben van het Steunpunt het verzoek ontvangen in de toekomst *KOMPAS light* te hanteren bij de opzet van de leidraad. De bureaus die aan dit verzoek gehoor geven, worden vermeld op de website van het Steunpunt, www.ontwerpwedstrijden.nl

Informatie

Michel Geertse, info@ontwerpwedstrijden.nl
www.ontwerpwedstrijden.nl